





Tasarım
Efraim Pekel

Yapım & Baskı
Kristal Reklam Baskı Hizmetleri Ltd. Şti.
Tel: 0 (212) 217 97 77
info@kristalreklam.net
ISBN: 978-605-64833-5-6

Bu katalog Mart 2015 tarihinde Askerî Müze ve Kültür Sitesi Komutanlığı tarafından 500 adet bastırılmıştır.

Bu katalogun tüm yayın hakları Askerî Müze ve Kültür Sitesi Komutanlığına aittir. Kaynak gösterilmeden alıntı yapılamaz. Askerî Müze ve Kültür Sitesi Komutanlığının izni olmadan dergi ve gazetelerde basılamaz. Film, CD ya da manyetik bant haline getirilemez. Fotokopi veya herhangi bir yöntemle çoğaltılamaz.



Hazırlayan
Tünay GÜÇKIRAN (Müze Uzmanı)
Aygül MAVİ (Müze Uzmanı)



ASKERÎ MÜZE VE KÜLTÜR SİTESİ KOMUTANLIĞI



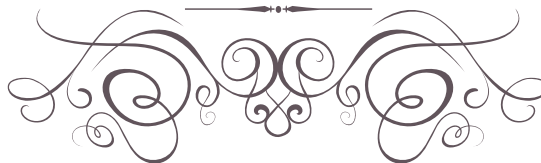
Askerî Müze, koleksiyonlarının çeşitliliği ve zenginliği ile dünya müzeleri arasında saygın bir yer teşkil etmektedir. Geçmişi İstanbul'un fethine dayanan Askerî Müze, bu koleksiyonları yerli ve yabancı ziyaretçilere sunmakta ve en iyi şekilde koruyarak gelecek kuşaklara aktarılmasını sağlamaktadır. Bu değerli eserlerin sergilendiği bina, aralarında Türkiye Cumhuriyeti'nin kurucusu Ulu Önder Mustafa Kemal Atatürk'ün de bulunduğu pek çok değerli komutanı yetiştiren tarihî Harbiye Mektebi olmasıyla da ayrı bir anlam taşır.

Köklü geçmişi ile haklı bir gurur taşıyan Askerî Müze'nin koleksiyonlarından birini oluşturan değişik millet ve dönemlere ait miğferler, gelişim çizgisinde miğfer formlarını yansıtırken yapım teknikleri ve bezemeleriyle de üstün bir sanat zevkini ortaya koymaktadır. Müze sergi salonlarında görülen değerli eserler arasında yer alan her miğfer, ayrı bir inceleme konusu olacak niteliktedir.

Tarihî eserleri çağdaş yöntemlerle depolamanın müzelerin en önemli görevlerinden biri olduğu bilinciyle hareket eden Askerî Müze, bünyesindeki eserleri en doğru biçimde sergilemeyi hedeflemiştir. Bu kapsamda zaman zaman geçici sergiler düzenleyerek deposunda muhafaza ettiği eserlerden örnekler sunmaktadır. Askerî okulda yetişmiş, muharebe resimleriyle ünlü bir ressam olan ve müze koleksiyonunda da tabloları bulunan Hasan Rıza'nın adını taşıyan salonda açılan geçici sergi ile Askerî Müze tarihî eser deposunda korunan, görülmeye değer miğferlerden örnekler sunulmuştur.

Serginin hazırlanmasında emeği geçen müze personeline teşekkür eder, bundan sonraki çalışmalarında başarılar dilerim.

Necdet TUNA
Tuğgeneral
Gnkur.ATASE D. Başkanı





Askerî Müze ve Kültür Sitesi Komutanlığı koleksiyonlarının oluşumu İstanbul'un fethine dayanan uzun bir geçmişe sahiptir. İstanbul fethedildiğinde değerli silah, harp araç ve gereçleri Aya İrini Kilisesi'nde depolanmış, bu depo Askerî Müze'nin çekirdeğini oluşturmuştur. Türk müzeciliğinin temeli 1846 yılında Tophane Müşiri Ahmet Fethi Paşa'nın gayretleri ile atılmış ve bu tarih Askerî Müze'nin de kuruluşu olmuştur.

Koleksiyon zenginliği ile dünyanın sayılı müzeleri arasında yer alan Askerî Müze'nin savunma silahları grubu içinde özel bir yer teşkil eden miğferler, form ve süslemelerindeki çeşitlilikle dikkat çekmektedir. Koleksiyonda bulunan İslam ve Avrupa miğferlerinin en iyi örnekleri müzenin ilgili bölümlerinde teşhir edilmektedir. Teşhir edilmeyen miğferler ise çağdaş depolama koşullarına uygun olarak tarihî eser deposunda korunmakta ve gelecek kuşaklara aktarılmasına katkı sağlanarak önemli bir misyon yerine getirilmektedir.

Askerî Müze'nin geçici sergiler için tahsis edilmiş olan Hasan Rıza Sergi Salonu'nda açılan miğfer sergisi, çeşitli Avrupa ve İslam devletlerine ait miğferleri içermektedir. Sergide yer alan seçkin miğfer örnekleri, süslemeleri ve yapılış biçimleriyle görsel bir zenginlik sunmaktadır.

Bu sergide emeği geçen başta Müzecilik Grup Başkanlığı AR-GE personeli olmak üzere tüm müze personeline teşekkür eder, çalışmalarında başarılar dilerim.

Tahir SAVRAN
Piyade Albay
Askerî Müze ve Kült. Sit. K.





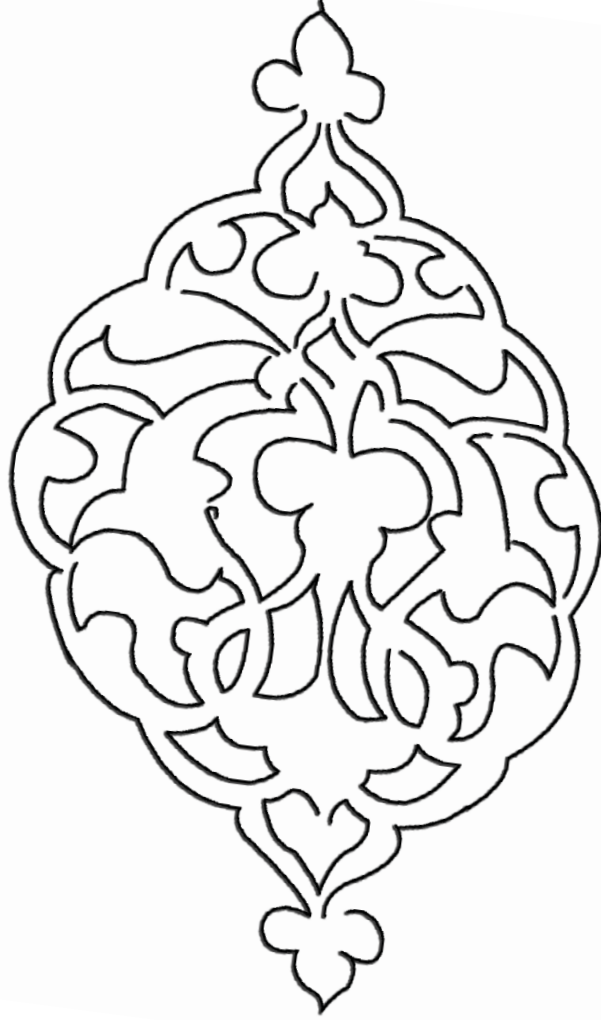
ASKERÎ MÜZE MİĞFER KOLEKSİYONU

Askerî Müze'nin zengin koleksiyonlarından birini teşkil eden savunma silahları grubunun önemli bir bölümünü miğferler oluşturmaktadır. Koleksiyon içerisinde 14. yüzyıldan 20. yüzyıla uzanan ve geniş bir dönemi yansıtan farklı milletlere ait çok çeşitli miğfer türleri bulunmaktadır.

Miğfer, savaşçının başını ve boyun; alın, ense, burun gibi kritik bölgelerini koruyan genellikle bakır veya demir gibi metallere yapılan başlıktır. Vücudun en önemli bölümü olan başın korunmasına yönelik yapıldığı için diğer zırh parçaları arasında özel bir yere sahiptir. Çoğunlukla dövme tekniği ile yapılan miğferlerin gövdeleri tek parça halinde dir. Bunun yanı sıra ayrı parçalar halinde yapılıp birleştirilmiş örnekler de vardır.

Tek parçadan yapılırken kullanılacak maden, levha haline getirilir ve ısıtılır. Ortası çukurlaştırılmış ağaç bir kütüğe konur ve ustalar tarafından yuvarlak çekiçlerle vurularak şekil alması sağlanırdı. Tepelik, sorguç yuvası, siperlikler ve peçelik gibi parçalar gövdeye sonradan ilave edilirdi. Yapımı bittikten sonra giyenin başını acıtmaması için miğferin içi kadife ya da pamuklu bir kumaşla kaplanırdı. Bu tabaka sıcak veya soğuğa karşı baş ile metal arasında yalıtım sağlardı. Dış yüzeyde ağız kısmına göz yuvalarını kapatmak veya güneş siperliği üzerinde kalmak üzere göze hoş görünecek şekilde türban adı verilen uzun bir sargı sarılırdı. Çok eski tarihlerden beri kullanılmaya başlanan miğfer kelimesinin Türkçede davulga, dulga, dobulga, tabulga, tulga, tuvulga, tolga, zırh başlık, zırh külah, aşık gibi karşılıkları vardır.

Bugün Askerî Müze sergi salonlarında hayranlık uyandıran Türk miğferleri; işlevselliklerinin yanı sıra ince bir



16213 envanter numaralı miğferden süsleme detayı

sanat ve estetik zevkiyle yapılmış olmaları itibari ile Türk maden sanatının en seçkin örnekleri arasında yer almaktadır.

Askerî Müze İslam miğferleri koleksiyonunda; Timur, Memluk, Şirvanşah, İran ve Osmanlı gibi tarihteki önemli devletlere ait örnekler bulunmaktadır. Bunlar arasında sultanlar, hakanlar, vezir ve paşalara ait olanlar da vardır. Osmanlı Sultanı Orhan (1326-1360), IV. Murad (1623-1640),



165 envanter numaralı miğferde bulunan “Ya Allah” yazısı

Sadrazam Sokollu Mehmed Paşa, Vezir Hasan Paşa, Timur Hanedanı'ndan Sultan Mehmed Bahadır (1442-1451) ve Sultan Ebu Said Gürkan (1467-1471), Şirvanşah Sultanı Ferruh Yaser (1464-1500) ve Memluk Sultanı Melik Eşref İnal (1453-1461) adına yapılmış miğferler değerli örnekler arasında sayılabilir.

Koleksiyonda bulunan İslam miğferlerini “Peçelikli Miğferler” ve “Siperlikli Miğferler” olmak üzere başlıca iki gruba ayırmak mümkündür.

14. yüzyıldan 16. yüzyılın ikinci yarısına kadar kullanılan peçelikli miğferler şişkin bir gövdeye ve ince uzun bir tepeliğe sahiptir. Bu tip miğferlerin ağız kenarına tuttu-



5920 envanter numaralı miğferden figürlü süsleme detayı

lan ve omuz hizasına kadar gelen demir halkalardan örülü zırh parçasına “Peçelik” adı verilmektedir. Gerekliğinde peçeliğin toplanması için miğferin ön kısmına bir çengel perçinlendiği görülür. Muhtemelen tepeliklere takılan halkalara mevki işareti olarak ince kumaş veya tüy bağlanmaktaydı. Bazı örneklerde de kumaş veya tüy geçirilmesi için tepeliğin ortası delik bırakılmıştır. Miğferin ön kısmında bir çift göz oyuğu ile bunların arasında burun siperliği yer almaktadır. Burnu darbelerden korumak amacıyla ince uzun bir çubuk şeklinde yapılmış olan burun siperliklerinin uç kısımları genellikle yaprak veya armudî formlu tepeliklerle sonuçlanmaktadır. Siperlik köprüsüne yerleştirilmiş olan burun siperlikleri aşağı yukarı hareket edebilmektedir. Peçelikli tip olarak adlandırılan miğferlerde gövde dik veya diyagonal yivlerle hareketlendirilmiş veya düz bırakılmış olabilir. Geometrik ve bitkisel süslemelerin yanında tepelik altında ve ağız kısmında çoğunlukla gümüş kakma veya altın kakma kitabeler görülmektedir. Yazılarda sahiplerini övücü ve yüceltici nitelikte ifadeler ile dua, ayet ve dinsel anlam taşıyan ifadelere yer verilmiştir. Bunların yanı sıra ince bordürler içinde, bazı Güney ve Güneydoğu Asya yazı türlerini anımsatan ve bugün niteliği hâlâ çözülemeyen



Mohaç Meydan Muharebesi, Hünername



süslemeler de görülür. Kesin olmamakla birlikte bu süslemelerin koruyucu bir tılsım ve güç ifade ettiği düşünülebilir.

16. yüzyıldan itibaren tepeliği basık, gövdeleri konik formu miğferler ön plana çıkmaya başlamıştır. Siperlikli tip olarak adlandırdığımız bu miğferlerde peçelik yerine miğferin ön kısmına ilave edilmiş güneş siperliği (alın siperliği), yanlarına takılmış bir çift kulak siperliği ve arka kısmına ilave edilmiş ense siperliği kullanılmıştır. Bu miğferlerde kullanımı devam eden burun siperliğinin yanında boru biçiminde sorguç yuvası da görülebilmektedir. Sorguç yuvasına, miğferi kullanan kişinin bölük, orta veya rütbe alameti sayılan sorguç (tüy) konulmakta idi. Siperlik parçaları ya doğrudan doğruya yuvarlak biçimli perçinlerle miğfere eklenmiş ya da özel menteşelerle bağlanmışlardır. Ense ve kulak siperlikleri çoğunlukla menteşelerle bağlanmış, güneş siperliği ve sorguç yuvası perçinleme yöntemi ile tutturulmuştur.

Siperlikli miğfer grubu içinde yer alan bakırdan yapılmış altın yıldızlı tombak Osmanlı miğferleri, gerek bezemeleri gerekse altın yıldızlarıyla dikkat çeken eserlerdir. Bu miğferler görsel zenginlikleri ile Askerî Müze koleksiyonunda özel bir yere sahiptir. Tombak tekniği altın-cıva amalgamı yardımı ile yapılan bir çeşit altın kaplama işlemidir. Türk toplulukları arasında kullanılan bir süsleme tekniği olan altınla kaplama, Hunlardan başlayarak Göktürklerde devam etmiş, Selçuklulardan Osmanlılara gelerek “Tombak” adını almış çeşitli eserlerle günümüze ulaşmıştır. Bu gruba dahil edebileceğimiz bir diğer başlık da “Zerrin Külâh”lardır. Bu başlıkların bakırdan yapılmış tombaklı gövdeleri, ayrı parçalar halindeki ağız kısmı ve tepeliğin dikey parçalarla birbirine bağlanması suretiyle meydana getirilmiştir. Zemin, çoğunlukla kadife kumaşla kaplanmıştır. Genellikle



merasimlerde kullanılmak üzere yapılmış bu başlıklarda, tombak gövdenin açık kalan kısımlarından görünen renkli kumaş dolgusu metal-tekstil beraberliğinin estetiğini yansıtır.

Bakır üzerine tombak tekniği ile yapılmış miğferlerin süslemesinde sade bir zenginlik göze çarpar. Yazılarda çoğunlukla Ayet-el Kûrsi, Fetih Suresi ve Saf Suresi'nden ayetler ile “Ya Allah”, “Ya Muhammed” ifadelerinin yer aldığı bu tip miğferlerin konik formlu gövdelerini çevreleyen dilimlerle kartuş ve madalyonlar içinde bitkisel kompozisyonlar, lale, sümbül, karanfil gibi natüralist çiçek motifleri görülmektedir. Askerî Müze miğfer koleksiyonunda bulunan tombak miğferler içerisindeki tarikat miğferi biçiminde yapılmış miğferler ve solak miğferi form olarak farklı örnekler arasında yer alır.

İslam miğferlerinde en çok karşımıza çıkan damga Kayı damgasıdır. Yirmi dört Oğuz boyundan biri olan Kayı boyuna mensup Osmanlılar cebahanelerine aldıkları silahlara Kayı damgası vurmuşlardır. Kayı damgasına sadece İslam silahlarında değil Osmanlı cebahanesine alınan Avrupa silahlarında da rastlamak mümkündür.

Tarih sürecinde çeşitli İslam devletlerinin gerek savaşlar gerekse barış dönemindeki ilişkileri sonucu birbirine benzeyen Timur, Memluk, Şirvanşah ve Osmanlı miğferleri yapılmıştır. Bunlar süsleme ve kitabe formlarındaki ufak değişiklikler dışında biçimsel olarak benzerlik göstermektedirler. Osmanlı miğferleri, tombak tekniği ile 16. yüzyılın ikinci yarısından itibaren farklı bir çizgi yakalamıştır.

Diğer örneklerden farklı olan İran miğferlerinde yazı ve bitkisel süslemenin yanında figür kullanımına yer verildiğini görüyoruz. Bu miğferlerde tam ve yarım şemse ve madal-



5913 envanter numaralı miğferde bulunan Kayı damgası

yonlar içine yerleştirilmiş savaşçı figürleri, kuş figürleri, at üzerinde avcı figürleri gibi insan ve hayvan figürlerinin yanı sıra mimari program da işlenmiştir.

Müzemizin İslam miğferleri koleksiyonundaki zincir halkalarla birleştirilmiş plakalardan yapılmış miğferler ve kumaş kaplı miğferler az sayıda olmakla birlikte farklı özellikleri ile koleksiyonumuza zenginlik katmaktadır. Kayıtlarımızda bulunan Sultan II. Abdülhamid dönemi süvari miğferleri ve itfaiye miğferi de koleksiyonun çeşitliliğini arttıran örnekler arasındadır.

Askerî Müze miğfer koleksiyonunun diğer bir grubunu oluşturan Avrupa miğferleri çeşitlilikleri ile Avrupa maden sanatının geleneksel izlerini taşırlar. 13. yüzyıla kadar kumaş, maden, tahta gibi materyallerin birleşimi ile yapılan, sonradan tümüyle madenden yapılmaya başlanan zırh takımlarına karşın, başın korunmasına verilen önemden dolayı miğferlerin 10. yüzyıldan itibaren tümüyle madenden yapıldıkları bilinmektedir.



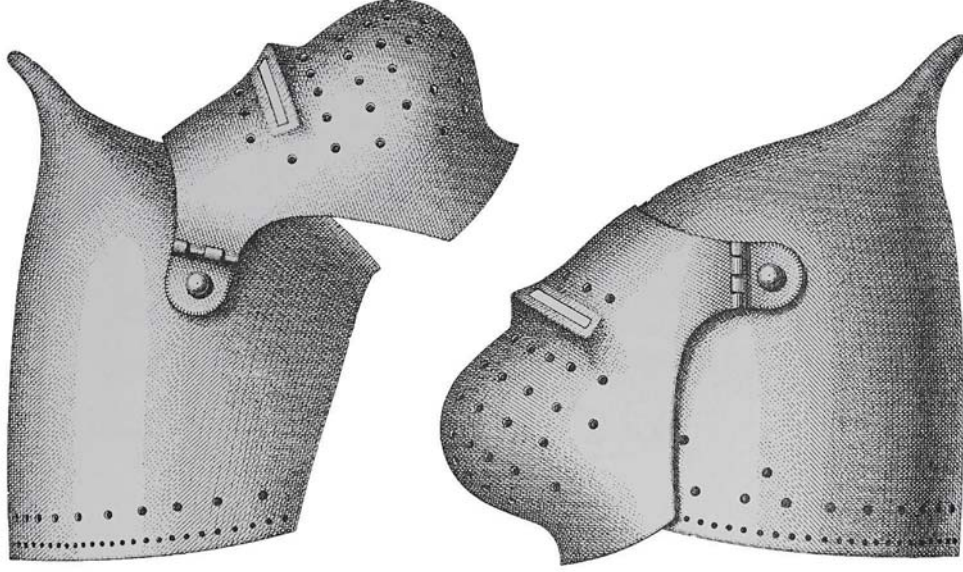
Askerî Müze koleksiyonundaki Avrupa miğferlerinin en eski tiplerini “Basinet”, “Barbute” ve “Salade” adları altında gruplanan açık miğferler oluşturmaktadır. Erken dönem Avrupa miğferlerinden olan bu miğferler Roma, Yunan, Etrüsk etkisinde kalmış antik öğeler taşımaktadırlar.

14. yüzyılda popüler olan miğfer tipi “Basinet” adı verilen miğferlerdir. Yüzyılın başlarında uzun ve sivri formlu olan basinetler asrın ortalarına doğru alçalmış ve basıklaşmıştır. Başlığın şakak kısımlarına menteşelerle tutturulan yüz siperliklerinde düşmana ürkütücü bir görünüm vermek için hayvan yüzünü anımsatan formlar da kullanılmıştır.

15. yüzyılda Avrupa'nın en gözde miğfer tipi “Salade” başlıklardır. Yarım yüz siperlikli ve uzun ense siperlikli Salade miğferlerin bir çeşitlemesi de İtalya'da 15. yüzyıl sonlarına doğru ortaya çıkan “Barbute” tipi miğferlerdir. Form olarak antik dönem başlıklarına benzeyen İtalyan Barbute-lerin yüz kısımları kemer şeklinde veya “T” harfi biçiminde bir açıklığa sahiptir.

15. yüzyılın ikinci yarısı klasikleşmiş Avrupa miğferi formunun tümüyle olgunlaştığı bir süreçtir. Rönesans nedeni ile teknolojik etkilerle başlayan bu değişim miğferlerin biçimlerine de yansımıştır. Açık başlık tipi ikinci plana itilerek kapalı ve kitlesel formlu miğferler ön plana çıkmıştır. Açık tipte miğferlerle birlikte zincir örgü zırh gömleklerin dönemi de kapanmış, çok parçalı çelik konstrüksiyonlardan oluşan, hareket imkanı çok az, hantal zırh takımları yapılmaya başlanmıştır.

Bu dönemin en tipik temsilcisi “Armet” başlıklardır. Armet başlıklar, Avrupa savunma silahları koleksiyonunun en eski kapalı başlık örneklerini oluştururlar. Bir geçiş ve arayış dönemi olan Armet başlıklarda klasik for-



Yüz siperlikli Basinet (Medieval Arms And Armor, Dover Publications, Inc s:36)

ma ulaşabilmek için değişik denemeler yapılmıştır. Başı tümüyle örten Armet başlıklarda da Basinet tipi miğferlerde olduğu gibi çok çeşitli görünümde yüz siperlikleri yapılmıştır. Bu tip miğferlerde siperlikler istenildiği zaman açılıp kapatılabilir.

Kapalı miğferlerin diğer bir örneği de “Maximilian” başlıklardır. Adını tasarımcısı olan İmparator Maximilian’dan alan miğfere yivli yüzey sayesinde fazladan bir ağırlık eklemeyen dayanıklılık kazandırılmıştır.

16. yüzyılın sonunda ateşli silahların savaş alanında egemen olmasından dolayı açık tipte miğferler tekrar ön plana çıkmıştır. Özellikle tüfekli asker olan piyadelerin kullandığı açık başlıkların en tanınmış örnekleri “Morion”, “Cabasset” ve “Burgonet”lerdir.



201-5 envanter numaralı miğferden zırlı asker figürü

16. yüzyılda yoğun olarak kullanılan Morion'lar hilal biçiminde yüksek tepelikleri ve kayık formu siperlikleri ile alışılmışın dışında bir görünüm sergiler.

Çok parçalı kapalı miğferlerden tek parçalı açık miğferlere geçişi sağlayan Morion miğferlerinin bazılarında sadece bir çift kulak siperliği eklenmiştir. Kulak siperliği eklenen bu tip miğferlere "Burgonet" adı verilmiştir.

Morion'lara benzeyen bir diğer miğfer tipi de "Cabasset"tir. 16.yüzyılın ikinci yarısında ortaya çıkan ve 17. yüzyıl boyunca kullanılan Cabasset'lerin küçük kıvrık tepelikleri ve düz formu siperlikleri vardır.

16. yüzyıl sonlarına doğru Osmanlıların Avrupa topraklarındaki hızlı ilerleyişi, özellikle Orta Avrupa'da Osmanlı modelinin savunma silahlarında da etkin olmasına yol açmıştır. Miğferlere; burun siperliği, alın siperliği ve zincir örgü peçelikler gibi Osmanlı karakteri taşıyan öğeler ilave edilmiştir. Bugünkü Avusturya, Macaristan, Polonya bölgelerinde 16. yüzyıl Osmanlı miğferlerinin klasik formlarına benzer miğferler kullanılmıştır. Bu tip miğferlere "Türk Tipi Avrupa Miğferleri" denilmektedir. Osmanlı karakteri taşıyan konik formu Avrupa miğferlerinin yanı sıra "Lobster Tail" adı verilen çok parçalı, uzun ense siperlikli miğferler de güneş siperliği ve bu-



Mohaç Meydan Muharebesi, Süleymanname

run siperlikleri ile Osmanlı karakteri taşıyan örnekler arasındadır.

18. ve 19. yüzyıllarda Avrupa'da düzenli orduların oturmuş olması, askerî başlıkların görüntüsünde köklü değişiklikler meydana getirmiştir. 18. yüzyıldan itibaren çelik miğferler; kumaş ve deri parçalarla zenginleşmeye ve modern ordu başlıklarına yakın olmaya başlamıştır. 19. yüzyıldan itibaren de askerî üniformalarla kullanılan özel başlıklara dönüşmüştür. Koleksiyonumuz içerisinde bulunan çelikten



yapılmış 19. yüzyıl tören miğferleri sarı maden plakalar, yüksek tepelikler, deri parçalar ve büyük boyutlu renkli sorguçları ile son derece gösterişlidir. Bunlar arasında Fransa İmparatoru Napolyon (1804-1815) ile Avusturya İmparatoru (1848-1916) ve Macaristan Kralı (1867-1916) Franz Joseph döneminde kullanılan örnekler dikkat çekmektedir.

Ayrıca koleksiyonumuzun yakın dönem örnekleri arasında Birinci Dünya Savaşı'nda kullanılmış Alman, Fransız, İngiliz, Rus gibi çeşitli milletlere ait çelik miğferler görülmektedir.

Askerî Müze koleksiyonunda bulunan Avrupa miğferlerinin kapalı formlu olanlarında süsleme görülmezken, açık formlu olanlarında bitkisel motifler, çeşitli silahlar ve müzik aletleri gibi sembolik motiflerden oluşan kompozisyonlar ile mitolojik ve fantastik figürlerin yer aldığı süslemeler görülmektedir.

Avrupa miğferlerinin süslemesinde kazıma ve kumlama teknikleri kullanılmıştır. Kazıma yönteminde ucu keskin kalemler kullanılır ve kazınarak açılan yivlerin içindeki maden atıkları kesilerek çıkartılır. Kumlama, ucu küt kalemlerle sık noktalar halinde yüzeyi pürüzlendirme işlemidir. Bu uygulama zemine ya da motif içine yapılabilir. Bu teknikler İslam miğferlerinin yazı ve süslemelerinde de sıklıkla kullanılmıştır.

2633 envanter numaralı miğferin tepeliğinde bulunan Medusa figürü



İslam miğferlerinde kazıma ve kumlama tekniklerinin yanı sıra gümüş kakma da bolca görülmektedir. Kakma tekniği, madenî eserler üzerinde açılan yivlere veya çukurlara başka cins ve renkte madenler kakılarak yapılan süslemelerdir. Böylelikle objenin yapıldığı madene daha renkli ve gösterişli bir görünüm kazandırılmıştır. İslam zırhlarında ve miğferlerinde görülen varak kakma yönteminde kazıma kalemleri ile motif konturu belirlenir ve içi kumlama ya da tarama usulü ile pürüzlendirilir. Kakılacak olan ince varak halindeki levha motif konturlarına uygun olarak kesilip yuvanın içine yerleştirilir. Konturlarda kalan metal artıklar levhanın üzerine kapatılır ve levha hafif çekiç darbeleri ile zemine yedirilir. En çok gümüş kakmada uygulanmış olan bu yöntemde eser yüzeyi kakma malzemesi ile aynı seviyede olur.

Koleksiyonda bulunan Osmanlı miğferlerinden Zerrin Külah'larda gördüğümüz ajur tekniğinde ya zemin oyularak motif çıkartılır ya da zemin bırakılarak motif oyulur. Bu tekniğe delik işi veya kesme adı da verilmektedir. Demir miğferlerde ajur tekniği, küçük ebatlı ayrı plakalara uygulanarak çoğunlukla perçinleme yöntemi ile miğfere eklenmiş şerit ve madalyonlar halinde karşımıza çıkmaktadır.

Askerî Müze koleksiyonunda yer alan Avrupa ve İslam miğferleri, birbirinden farklı özelliklere sahip zengin örnekler barındırmaktadır. Her biri ayrı değer taşıyan bu miğfer örnekleri form, süsleme ve dönem açısından çeşitlilik sunarak miğferlerin farklı ve benzer yönlerini müze ziyaretçilerinin beğenisine sunmaktadır.



22167 envanter numaralı Zerrin Külah'tan Ajur tekniğiyle süslenmiş bir plaka





MİĞFER KOLEKSİYONU



İSLÂM MİĞFERLERİNDEN ÖRNEKLER

ENV. NO: 9550

Demir Miğfer

Osmanlı, 15. yüzyıl ikinci yarısı-16. yüzyıl başı

Çap: 22 cm Yükseklik: 30,5 cm

Ağırlık: 1094 g (± 100 g)



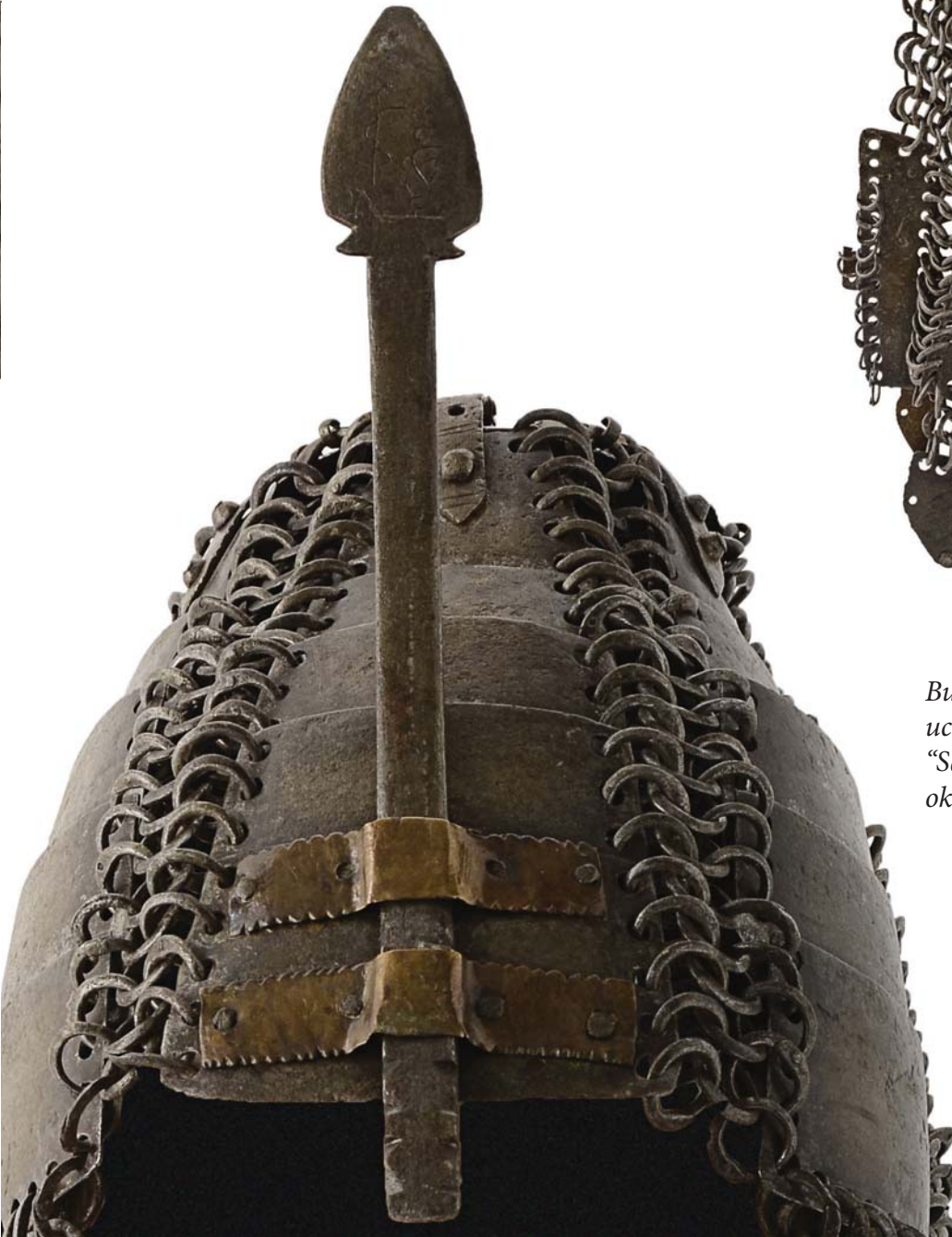
Ağız kısmında “(Es)-sultan’ül azam el (hakan-ül muazzam)” yazısı okunan miğfer gerek formu gerekse üzerindeki iri rumi ve çiçek motifli süslemeleriyle oldukça zariftir.



ENV. NO: 4339/1
Demir Miğfer
Memluk, 15. yüzyıl
Ağırlık: 2206 g (± 100 g)



Burun siperliğinin üçgen şeklindeki ucunda Arap harfleriyle "Sa'd abd" (Kutlu/Uğurlu Kul) olarak okunan yazı görülmektedir.



ENV. NO: 15667

Demir Miğfer

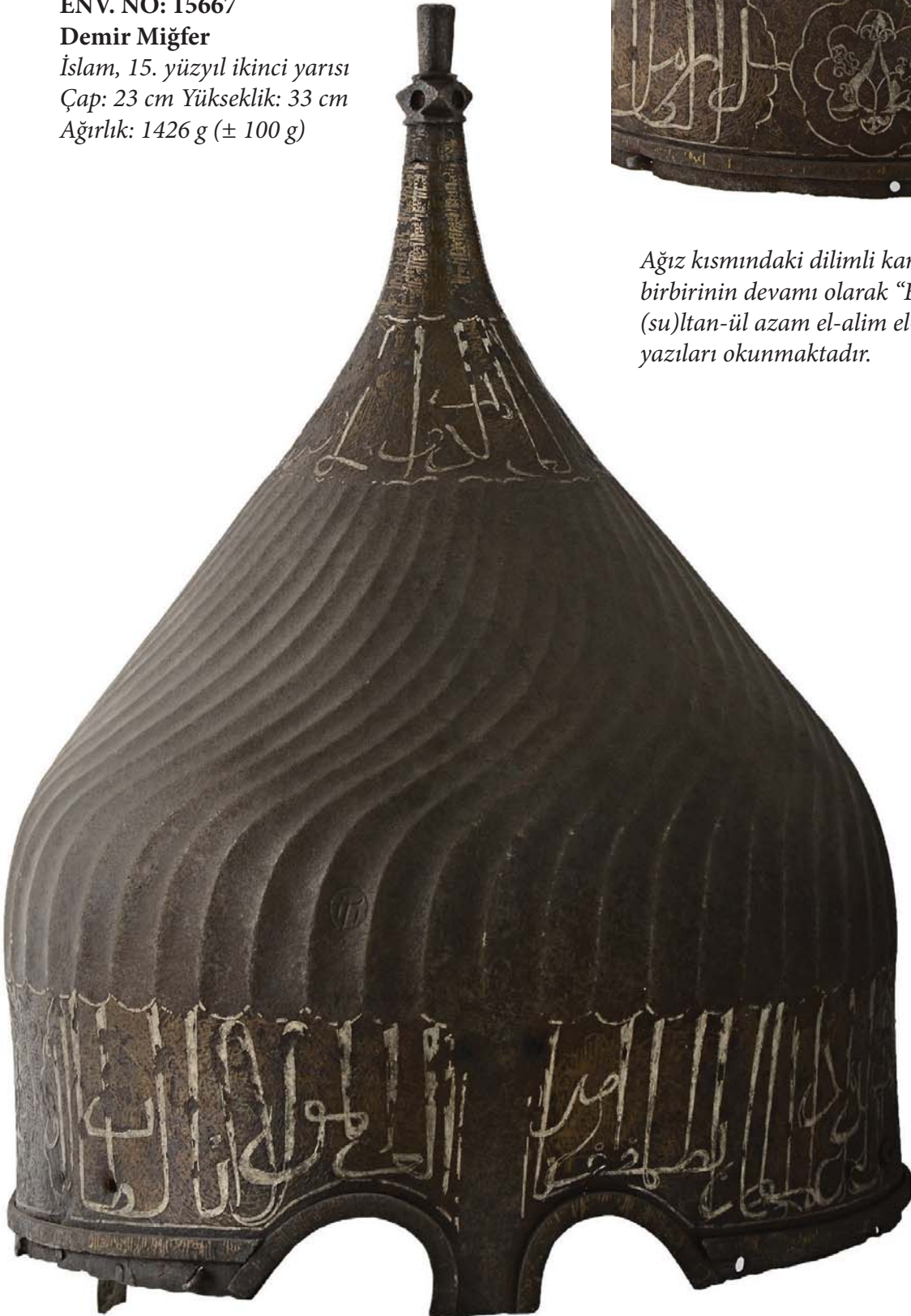
İslam, 15. yüzyıl ikinci yarısı

Çap: 23 cm Yükseklik: 33 cm

Ağırlık: 1426 g (± 100 g)



Ağız kısmındaki dilimli kartuşlar içinde birbirinin devamı olarak "El izz-ül Mevlana (su)ltan-ül azam el-alim el-adil el-kamil" yazıları okunmaktadır.





ENV. NO: 12170

Demir Miğfer

İslam, 15. yüzyıl ikinci yarısı

Çap: 25 cm Yükseklik: 34 cm

Ağırlık: 1570 g (± 100 g)





ENV. NO: 12656

Demir Miğfer

Akkoyunlu, 15. yüzyıl

Çap: 23,5 cm Yükseklik: 33,5 cm

Ağırlık: 1356 g (± 100 g)



Tepeliğinin altındaki bölümde “El izz-üd'daim vel ikbal ved-devle vel nas'r” yazısı okunmaktadır. Yazıların kenarlarını çevreleyen çiçek motifli bordürler ince bir sanat zevkini yansıtmaktadır.





ENV. NO: 5743

Demir Miğfer

İslam, 15. yüzyıl

Çap: 24 cm Yükseklik: 28 cm

Ağırlık: 1440 g (± 100 g)



Bitkisel bordürlerle süslenmiş olan miğferde tepeliğin alt bölümü ve ağız kısmında çiçekli kûfi yazı kuşakları görülmektedir.



ENV. NO: 10814

Demir Miğfer

Akkoyunlu, 15. yüzyıl

Çap: 21 cm Yükseklik: 31 cm

Ağırlık: 1158 g (± 100 g)

*Tepeliğin altında bitkisel süslemeli zeminde
“El alim el amil el adil” gibi sözcükler okunmaktadır.
Aynı sözcükler ağız kısmındaki kartuşlarda da
tekrarlanmıştır.*





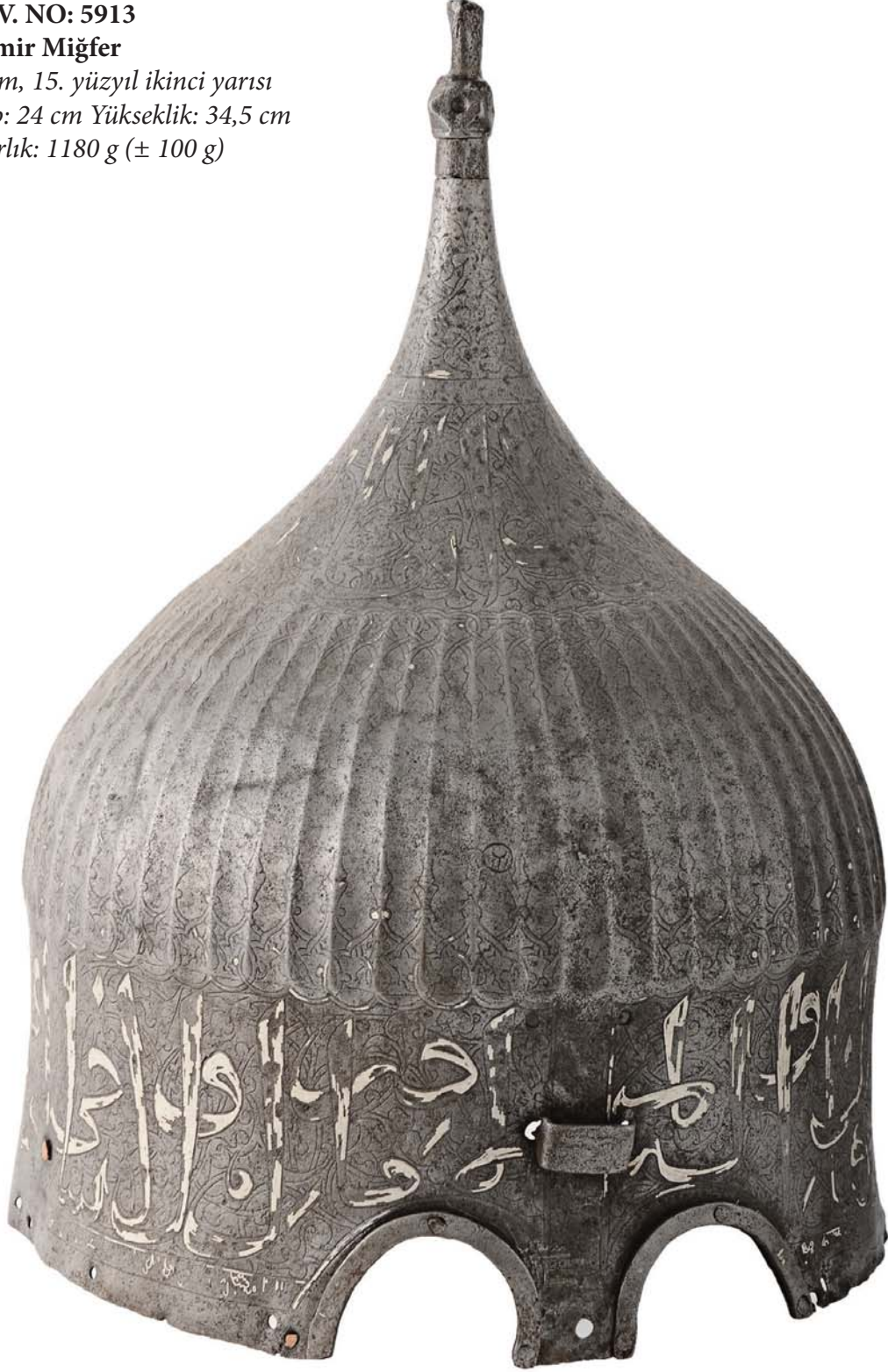
ENV. NO: 5913

Demir Miğfer

İslam, 15. yüzyıl ikinci yarısı

Çap: 24 cm Yükseklik: 34,5 cm

Ağırlık: 1180 g (± 100 g)





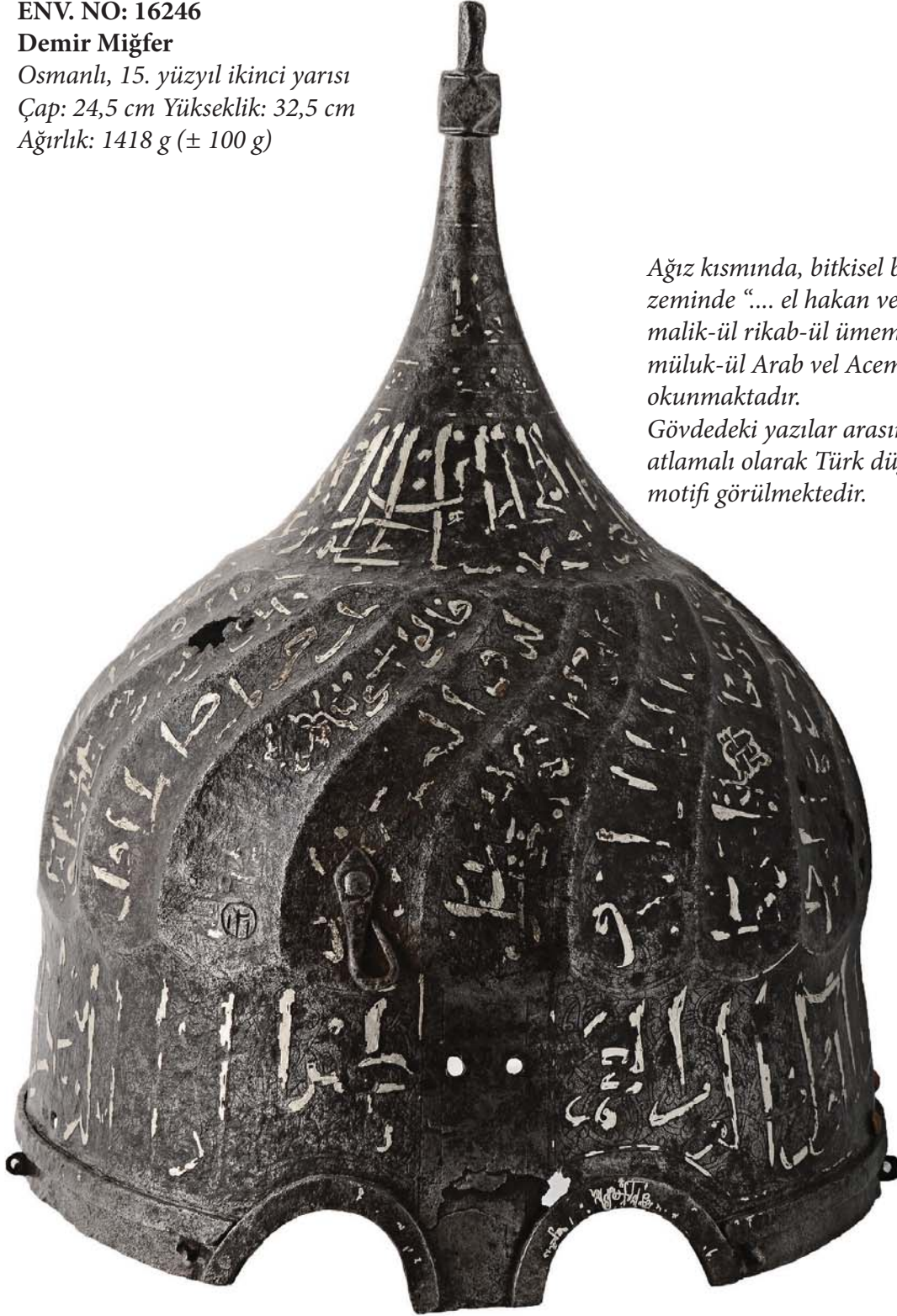
ENV. NO: 16246

Demir Miğfer

Osmanlı, 15. yüzyıl ikinci yarısı

Çap: 24,5 cm Yükseklik: 32,5 cm

Ağırlık: 1418 g (± 100 g)



Ağız kısmında, bitkisel bezemeli zeminde "... el hakan vel muazzam malik-ül rikab-ül ümem mevla el müluk-ül Arab vel Acem" yazısı okunmaktadır.

Gövdedeki yazılar arasında atlamalı olarak Türk düğümü motifi görülmektedir.



ENV. NO: 10542

Demir Miğfer

İslam, 15. yüzyıl

Çap: 25 cm Yükseklik: 31 cm

Ağırlık: 1652 g (± 100 g)



Ağız kısmını çevreleyen dilimli madalyon ve kartuşlarda görülen yazılar arasında "El muizz vel ikbal" gibi sözcükler okunmaktadır.



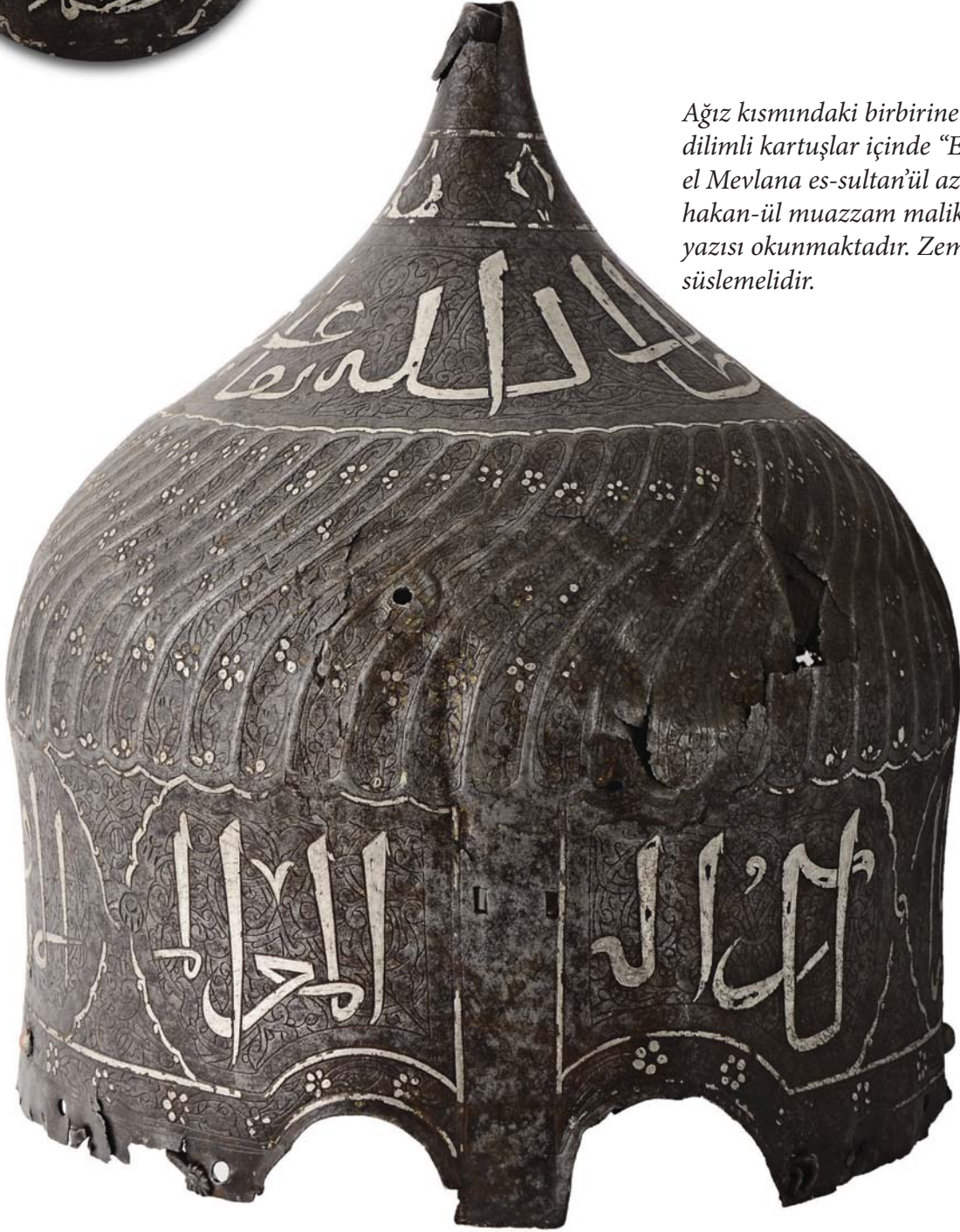
ENV. NO: 8093

Demir Miğfer

Osmanlı, 15. yüzyıl ikinci yarısı

Çap: 22 cm Yükseklik: 26 cm

Ağırlık: 1278 g (± 100 g)



Ağız kısmındaki birbirine bağlı dilimli kartuşlar içinde "El muizz el Mevlana es-sultan'ül azam hakan-ül muazzam malik-ül" yazısı okunmaktadır. Zemin bitkisel süslemelidir.



ENV. NO: 5745

Demir Miğfer

İslam, 15. yüzyıl

Çap: 23 cm Yükseklik: 26,5 cm

Ağırlık: 1334 g (± 100 g)



Çember şeklinde birbirine paralel yivlerle çevrelenmiş gövdesiyle Askerî Müze İslam miğferleri koleksiyonunda bulunan farklı örneklerden biridir. Yivlerin üzeri bitkisel süsleme ve yazılarla bezelidir.



ENV. NO: 9345

Demir Miğfer

Osmanlı, 15. yüzyıl ikinci yarısı

Çap: 22 cm Yükseklik: 34,5 cm

Ağırlık: 1146 g (± 100 g)



Geometrik ve bitkisel süslemelerle bezenmiş olan miğfer üzerinde dilimli madalyonlar içinde yazılar yer alır. Yazılar arasında “Es-sultan’ül azam hakan-ül muazzam malik-ül rikab-ül ümem mevla müluk-ul Acem el izz-ül mevlana” yazıları okunmaktadır. Ağız çevresindeki madalyonlarda “Amel-i üstad Ahmed Ağa” adı okunur.





ENV. NO: 9703

Demir Miğfer

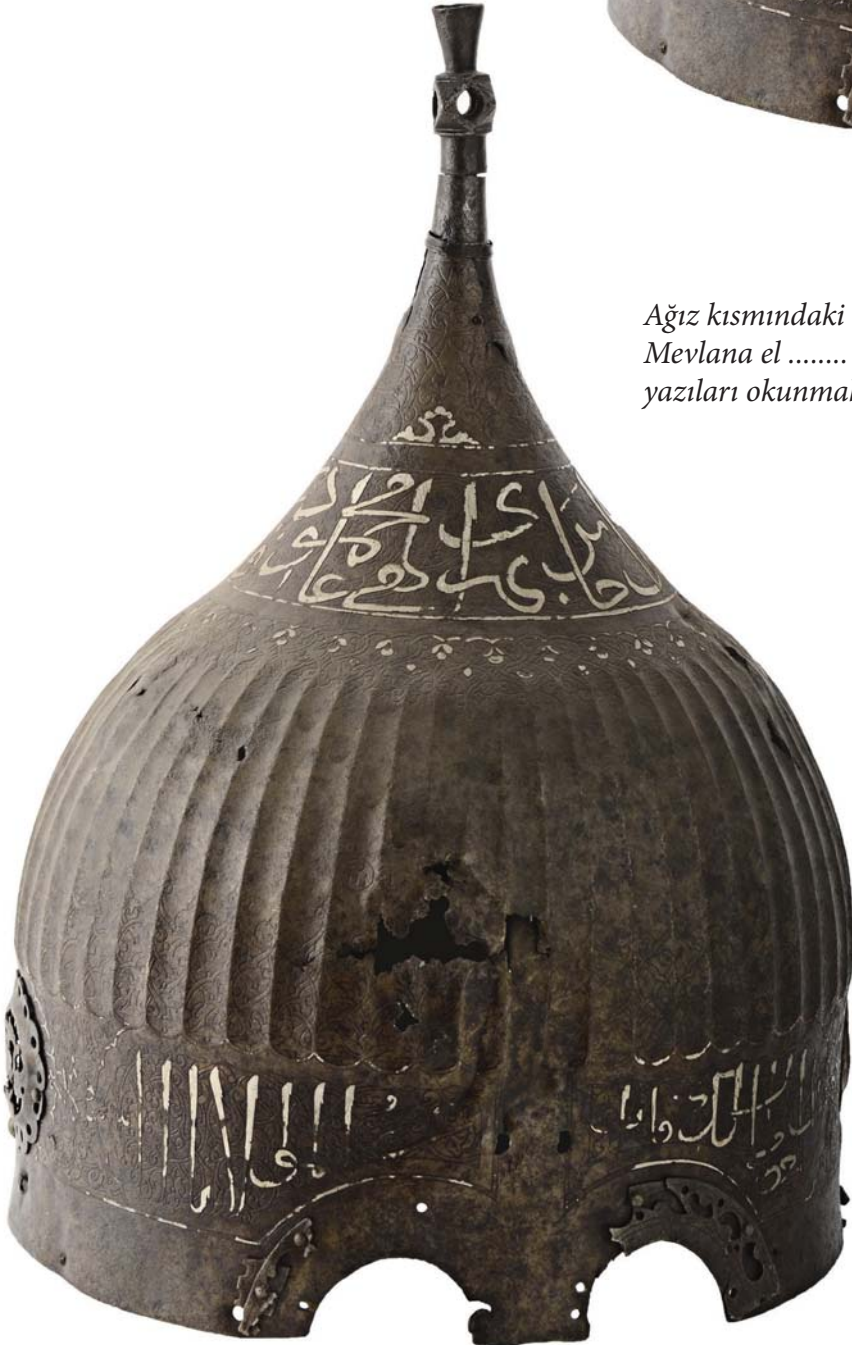
Akkoyunlu, 15. yüzyıl

Çap: 23 cm Yükseklik: 33 cm

Ağırlık: 1082 g (± 100 g)



Ağız kısmındaki kartuşlarda bitkisel bezemeli zeminde “El Mevlana el (a)zam hakanül muazzam malik-ül rikab” yazıları okunmaktadır.





ENV. NO: 16069

Demir Miğfer

Osmanlı, 15. yüzyıl ikinci yarısı

Çap: 22,5 cm Yükseklik: 29 cm

Ağırlık: 1222 g (± 100 g)

*Tepeliğin altında “El muizz eddevle
el ikbal ved-devle”, ağız kısmında
“El izz-üd dev el alim el ... el
muizz ... el ikbal ...” yazıları okunmaktadır.*



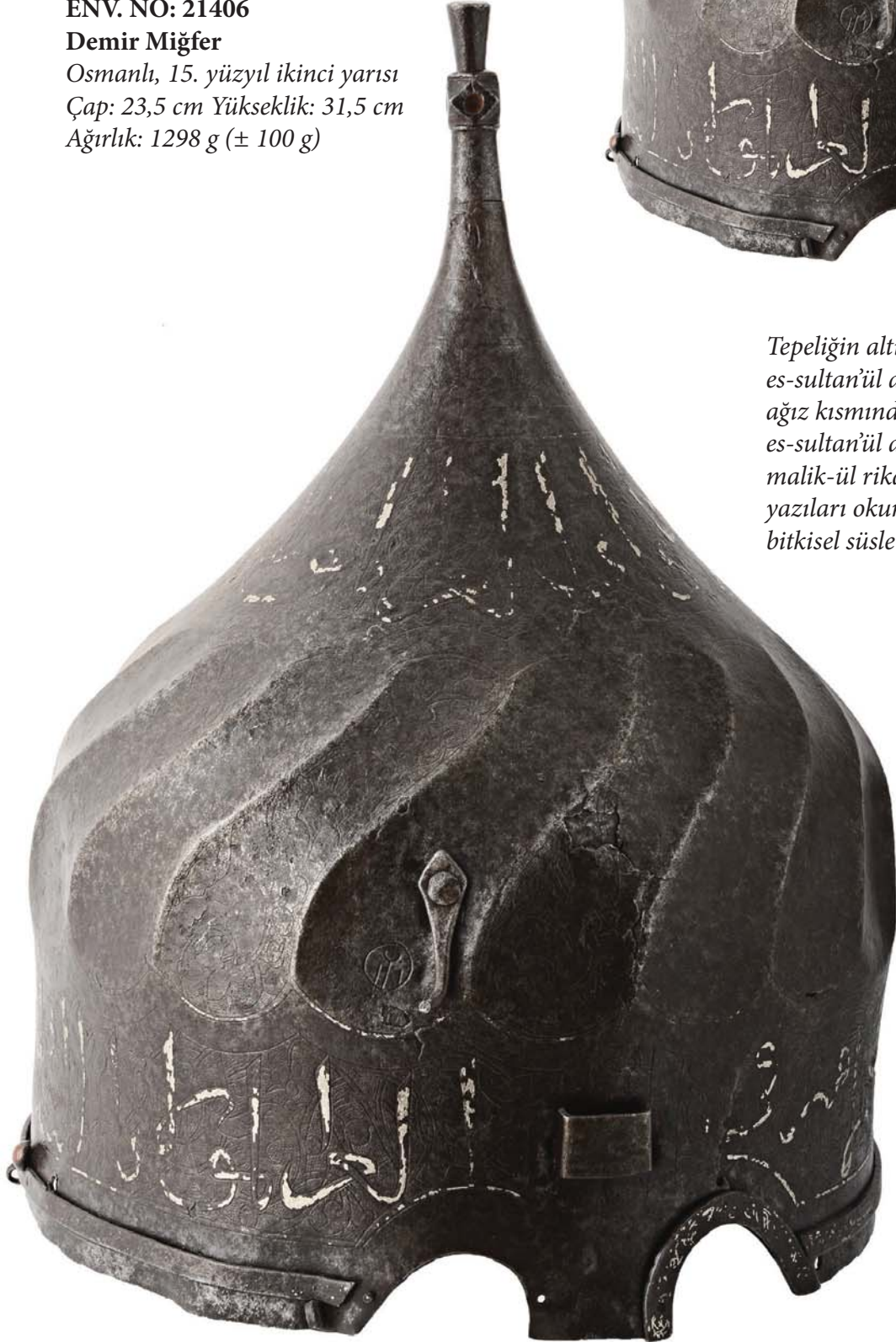
ENV. NO: 21406

Demir Miğfer

Osmanlı, 15. yüzyıl ikinci yarısı

Çap: 23,5 cm Yükseklik: 31,5 cm

Ağırlık: 1298 g (± 100 g)



*Tepeliğin altında "El izz-ül Mevlana
es-sultan'ül azam hakan",
ağız kısmında "El izz-ül Mevlana
es-sultan'ül azam hakan-ül muazzam
malik-ül rikab-ül ümem"
yazıları okunur. Yazıların zemini
bitkisel süslemelidir.*



ENV. NO: 5740

Demir Miğfer

Osmanlı, 15. yüzyıl

Çap: 22,5 cm Yükseklik: 30,5 cm

Ağırlık: 1338 g (± 100 g)





*Tepeliğinin altındaki bölümde
“El izzü'd'daim vel ikbal”,
ağız kısmında “Elizz-üd'daim vel ikbal
ved-devle es-sultan vel vel alim ali
ed-devle vel alimin alim es-sultan
vel ikbal” yazıları okunmaktadır.
Yazı ve süslemeleriyle yüksek
estetik anlayışını yansıtan
örneklerden biridir.*



ENV. NO: 11033

Demir Miğfer

İslam, 15. yüzyıl

Çap: 25 cm Yükseklik: 28,5 cm

Ağırlık: 1464 g (± 100 g)



Koleksiyonumuzda bulunan tepelik halkası mevcut nadir örneklerden biridir. Ayrıca gövdesini çevreleyen zikzak biçiminde yivlerle de koleksiyonumuzda az sayıda olan örneklerdendir.



ENV. NO: 10075

Demir Miğfer

İslam, 15. yüzyıl

Çap: 25,5 cm Yükseklik: 34 cm

Ağırlık: 1758 g (± 100 g)

*Tepeliğinin alt bölümünde ve ağız kısmında
çiçekli kûfî yazı kuşakları görülür.*



ENV. NO: 9251

Demir Miğfer

İslam, 15. yüzyıl

Çap: 25 cm Yükseklik: 33,5 cm

Ağırlık: 1786 g (\pm 100 g)



Tepeliğinin altında “Es-sultan-ül azam el Mevlana” yazısı okunur. Ağız kısmında “El muizz el galib el mevl el alim el amil el adil” gibi kelimeler okunmaktadır. Yazılar kûfî hatlıdır.



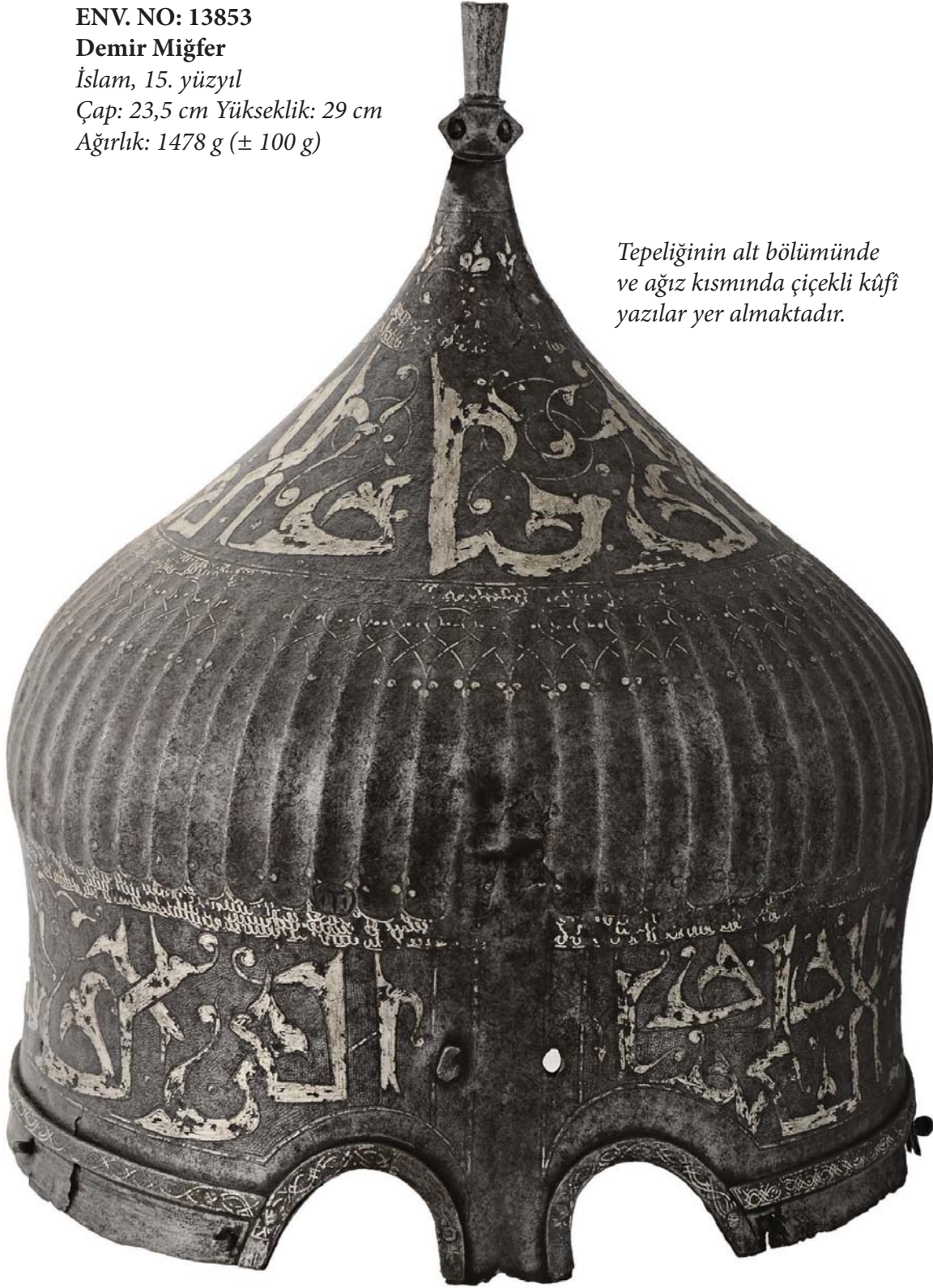
ENV. NO: 13853

Demir Miğfer

İslam, 15. yüzyıl

Çap: 23,5 cm Yükseklik: 29 cm

Ağırlık: 1478 g (± 100 g)



*Tepeliğinin alt bölümünde
ve ağız kısmında çiçekli kûfi
yazılar yer almaktadır.*



ENV. NO: 9258

Demir Miğfer

Osmanlı, 15. yüzyıl

Çap: 22,5 cm Yükseklik: 28 cm

Ağırlık: 1532 g (± 100 g)



Tepeliğinin altında "El izz-üd'daim vel ikbal ved-devle" yazısı okunmaktadır.



ENV. NO: 10593

Demir Miğfer

İslam, 15. yüzyıl

Çap: 24,5 cm Yükseklik: 30 cm

Ağırlık: 1322 g (± 100 g)





ENV. NO: 5742

Demir Miğfer

Akkoyunlu, 15. yüzyıl

Çap: 25 cm Yükseklik: 31 cm

Ağırlık: 1832 g (± 100 g)



Ağız kısmını bitkisel süslemeli zeminde
“El izz-üd'daim vel ikbal ved-devle vessultan
ves-salam” yazısı çevrelemektedir.



ENV. NO: 11769

Demir Miğfer

Osmanlı, 15. yüzyıl ikinci yarısı

Çap: 25 cm Yükseklik: 33 cm

Ağırlık: 1800 g (± 100 g)

Tepeliğinin altında “El izz es-sultan
el aza(m)” yazısı okunmaktadır.





ENV. NO: 7957

Demir Miğfer

Osmanlı, 15. yüzyıl ikinci yarısı

Çap: 22 cm Yükseklik: 31,5 cm

Ağırlık: 1226 g (± 100 g)

Girift bitkisel bezemeli miğfer üzerindeki yazı ve süsleme ihtiva eden kartuş ve madalyonlar arasında Türk düğümü (saadet düğümü) motifleri bulunmaktadır.





ENV. NO: 7958

Demir Miğfer

İslam, 15. yüzyıl

Çap: 25 cm Yükseklik: 32 cm

Ağırlık: 1692 g (± 100 g)





ENV. NO: 5912
Demir Miğfer
İslam, 15. yüzyıl
Çap: 26 cm Yükseklik: 30,5 cm
Ağırlık: 1630 g (± 100 g)





ENV. NO: 10539

Demir Miğfer

Osmanlı, 15. yüzyıl ikinci yarısı

Çap: 23 cm Yükseklik: 32 cm

Ağırlık: 1670 g (± 100 g)

Tepeliğinin altındaki yazı kuşağında “El muizz el mevla es-sultan’ül azam hakan-ül muazzam” yazılıdır. Dikey yivlerle çevrelenmiş olan gövdenin orta kısmındaki dilimli kartuşlarda “El mevla müluk-ul Arab vel Acem zill-ullah fi-l-arz” yazıları okunmaktadır. Ağız kısmını çevreleyen dilimli madalyon ve kartuşlarda “El muzaffer dünya ved-din el mahsus ... Allahü teala, es-selatin” yazıları okunur.



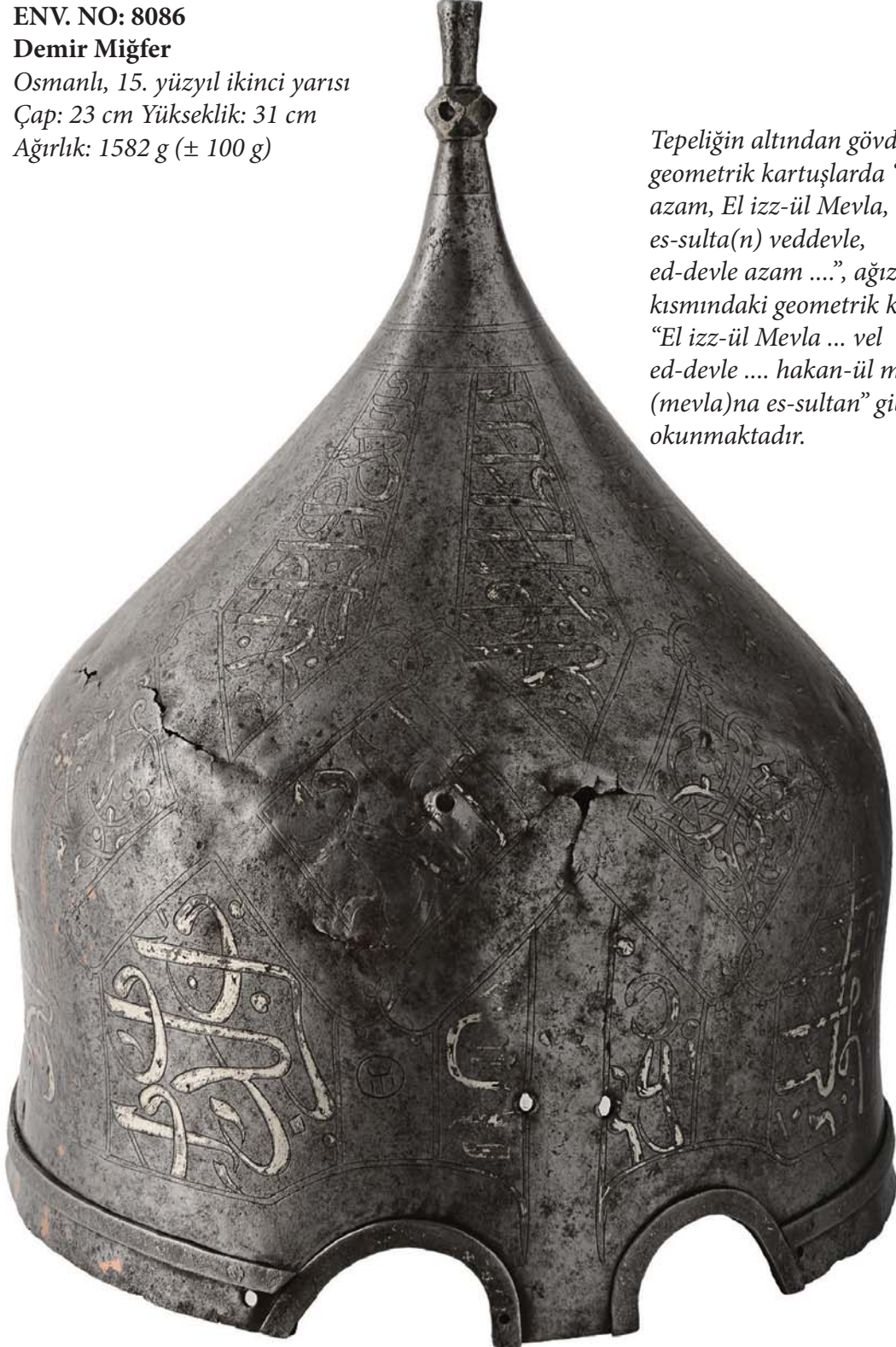
ENV. NO: 8086

Demir Miğfer

Osmanlı, 15. yüzyıl ikinci yarısı

Çap: 23 cm Yükseklik: 31 cm

Ağırlık: 1582 g (± 100 g)



Tepeliğin altından gövdeye uzanan geometrik kartuşlarda “Es-sultan’ül azam, El izz-ül Mevla, es-sulta(n) veddevle, ed-devle azam”, ağız kısmındaki geometrik kartuşlarda “El izz-ül Mevla ... vel ed-devle hakan-ül muazzam (mevla)na es-sultan” gibi yazılar okunmaktadır.



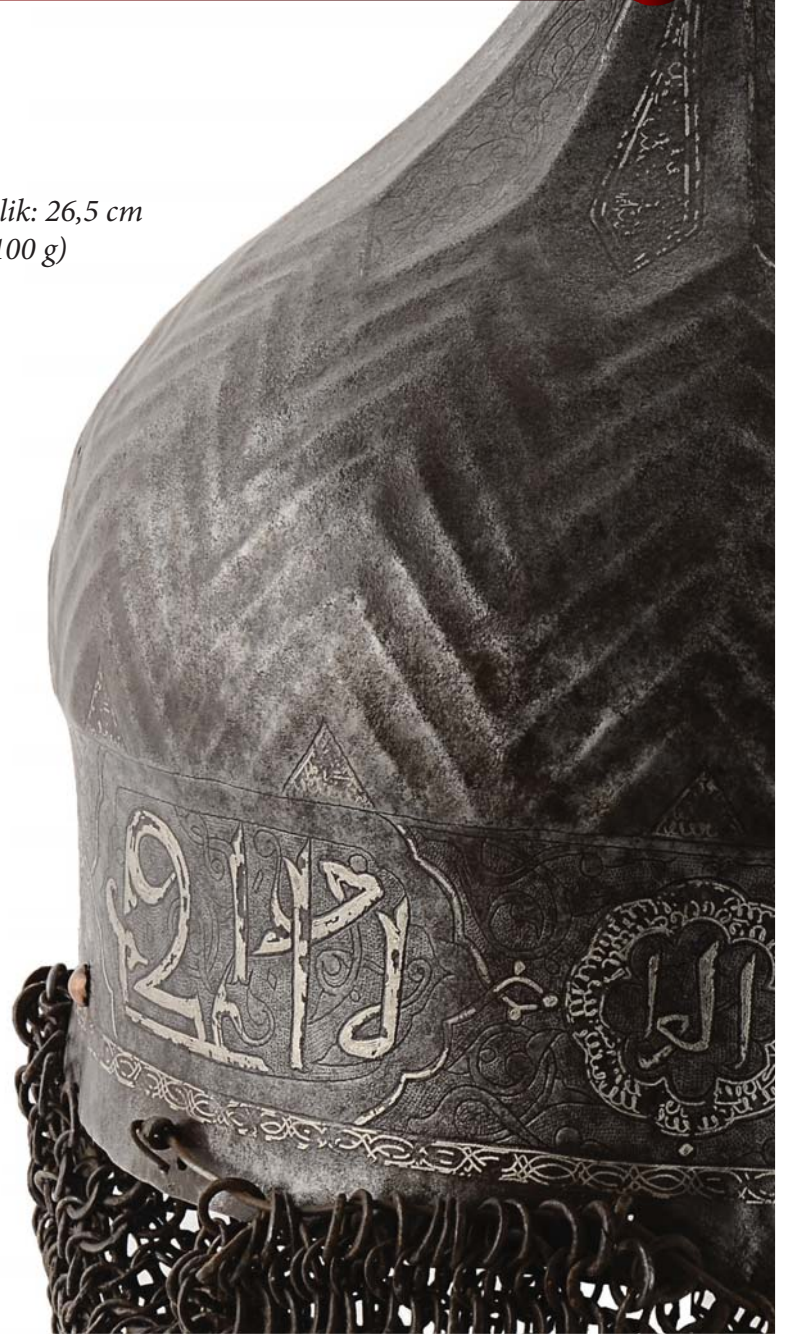
ENV. NO: 5747

Demir Miğfer

İslam, 15. yüzyıl

Çap: 24 cm Yükseklik: 26,5 cm

Ağırlık: 2106 g (± 100 g)



İslam miğferleri koleksiyonumuzda bulunan peçelikli miğferler arasındaki burun siperliği mevcut az sayıda örnekten biridir. Miğferin gövdesini çevreleyen zikzak şeklinde yivler de koleksiyonda ender rastlanan örneklerdendir. Ağız kısmını çevreleyen madalyon ve kartuşlar içindeki yazılarda “El alim, el azam, el mân” gibi sözcükler okunmaktadır.



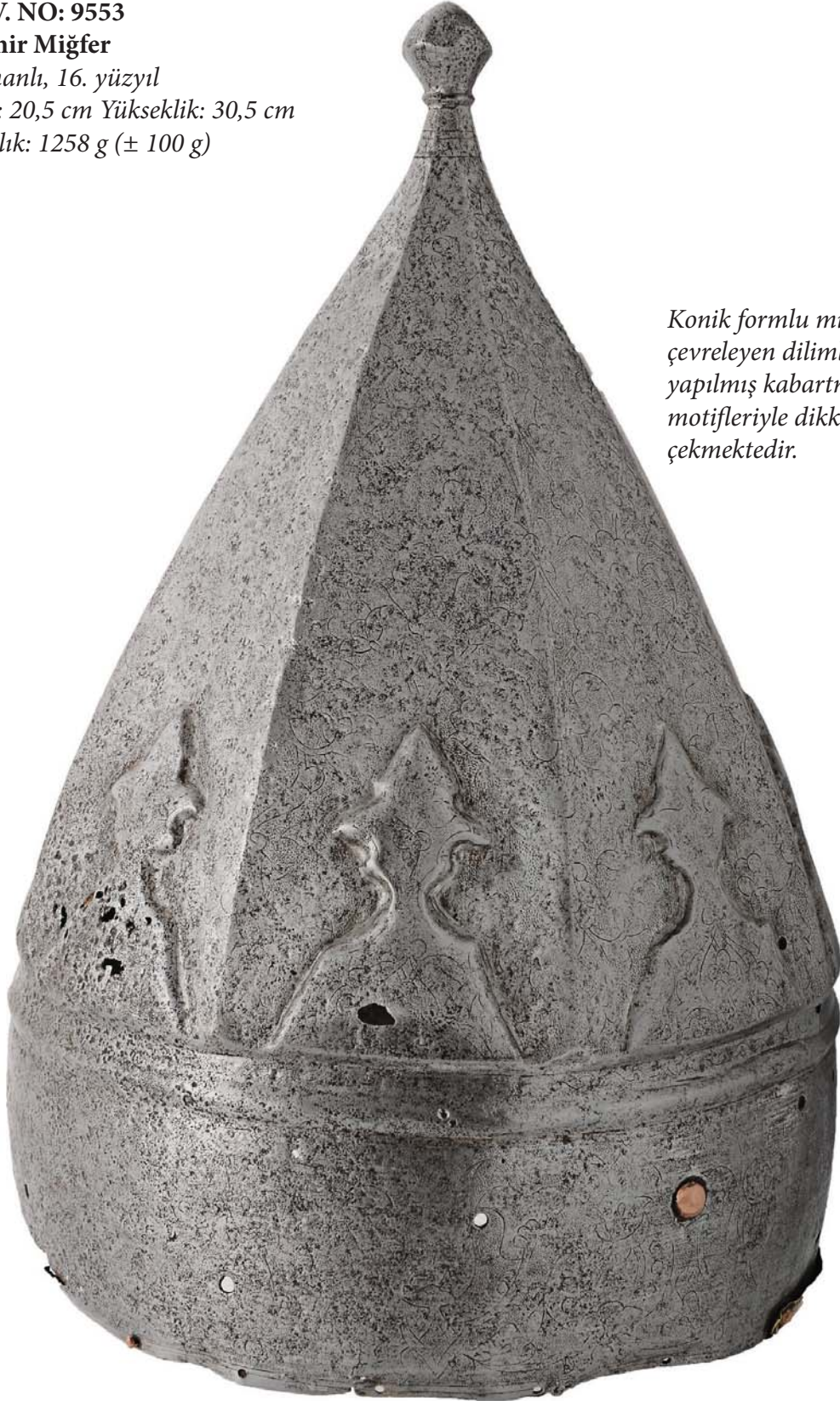
ENV. NO: 9553

Demir Miğfer

Osmanlı, 16. yüzyıl

Çap: 20,5 cm Yükseklik: 30,5 cm

Ağırlık: 1258 g (± 100 g)



Konik formulu miğfer, gövdesini çevreleyen dilimlerin her birine yapılmış kabartma palmet motifleriyle dikkat çekmektedir.



ENV. NO: 13719

Demir Miğfer

Osmanlı, 16. yüzyıl ilk yarısı

Çap: 22 cm Yükseklik: 29,5 cm

Ağırlık: 1656 g (± 100 g)



Gövdesi inceli kalınlı dilimlerle hareketlendirilmiş olan miğfer, kazıma bitkisel kompozisyonlarla bezenmiştir.



ENV. NO: 14577

Demir Miğfer

Osmanlı, 16. yüzyıl

Çap: 24 cm Yükseklik: 33,5 cm

Ağırlık: 1298 g (± 100 g)

Altı parça plakanın birleştirilmesiyle meydana getirilmiş miğfer, koleksiyonumuzda ender bulunan çok parçalı gövdeye sahip miğferlere örnektir. Plakaların birleşme yerlerine boydan boya çubuklar takılarak hem sağlamlaştırılmış hem de miğfer gövdesi hareketlendirilmiştir.





ENV. NO: 13543

Demir Miğfer

Osmanlı, 16. yüzyıl ikinci yarısı

Çap: 21 cm Yükseklik: 27 cm

Ağırlık: 1256 g (± 100 g)





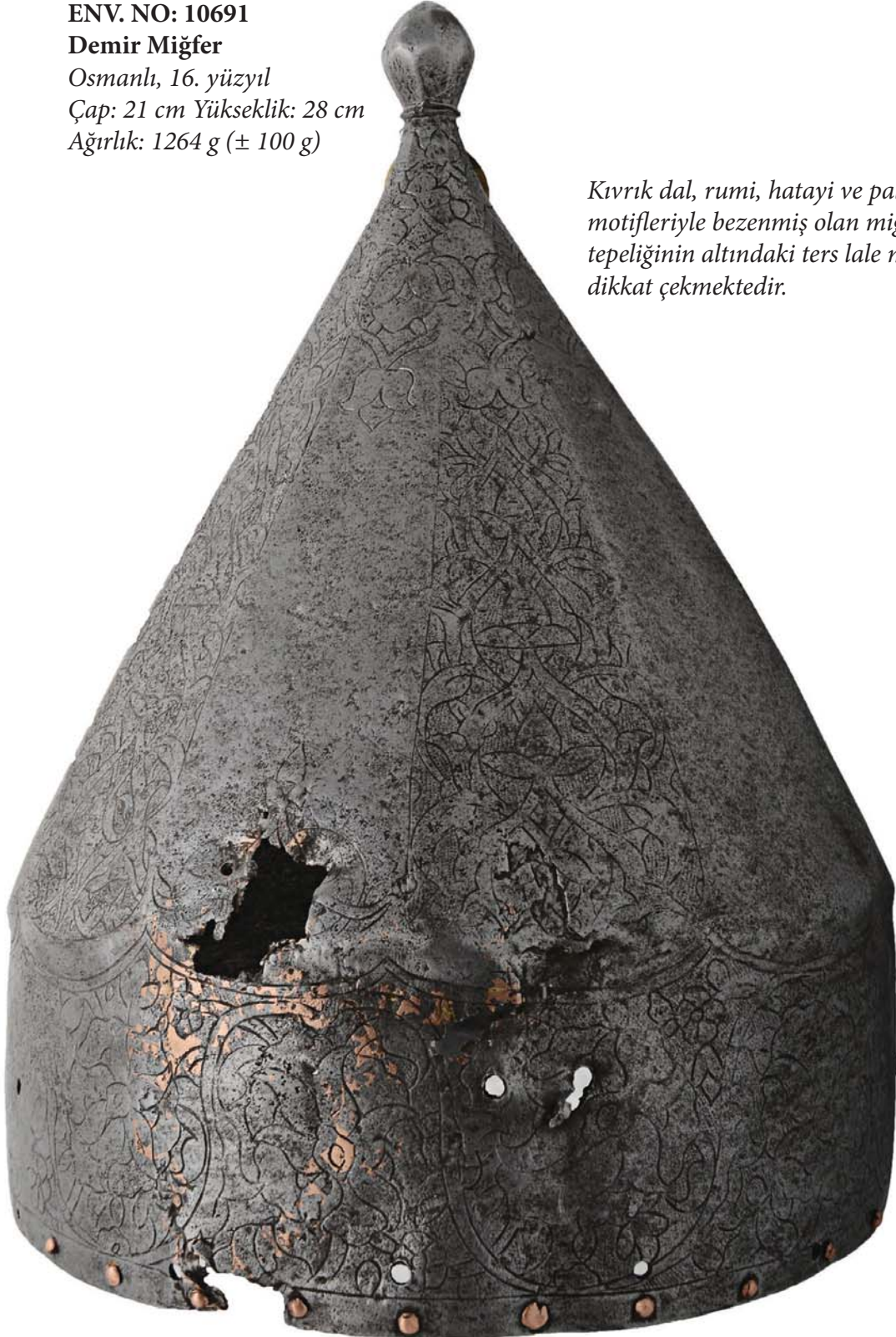
ENV. NO: 10691

Demir Miğfer

Osmanlı, 16. yüzyıl

Çap: 21 cm Yükseklik: 28 cm

Ağırlık: 1264 g (± 100 g)



Kıvrık dal, rumi, hatayi ve palmet motifleriyle bezenmiş olan miğfer, tepeliğinin altındaki ters lale motifleriyle dikkat çekmektedir.



ENV. NO: 13274
Demir Miğfer
Osmanlı, 16. yüzyıl
Çap: 21 cm Yükseklik: 23 cm
Ağırlık: 1088 g (± 100 g)



Ön kısmına perçinlenmiş iki adet sorguç yuvası görülmektedir.



ENV. NO: 7948

Demir Miğfer

Osmanlı, 16. yüzyıl

Çap: 21,5 cm Yükseklik: 28 cm

Ağırlık: 1294 g (± 100 g)



Ağız kısmına Besmele ve Ayet-el Kursî yazılmıştır. Güneş siperliğinin takıldığı bölümde görülen küçük kazıma yazıda "Emir Muhammed" adı okunmaktadır.



ENV. NO: 4423/1

Demir Miğfer

Osmanlı, 16. yüzyıl ikinci yarısı

Çap: 21 cm Yükseklik: 27,5 cm

Ağırlık: 992 g (± 100 g)





ENV. NO: 16213

Demir Miğfer

Osmanlı, 16. yüzyıl

Çap: 22 cm Yükseklik: 28 cm

Ağırlık: 1250 g (± 100 g)





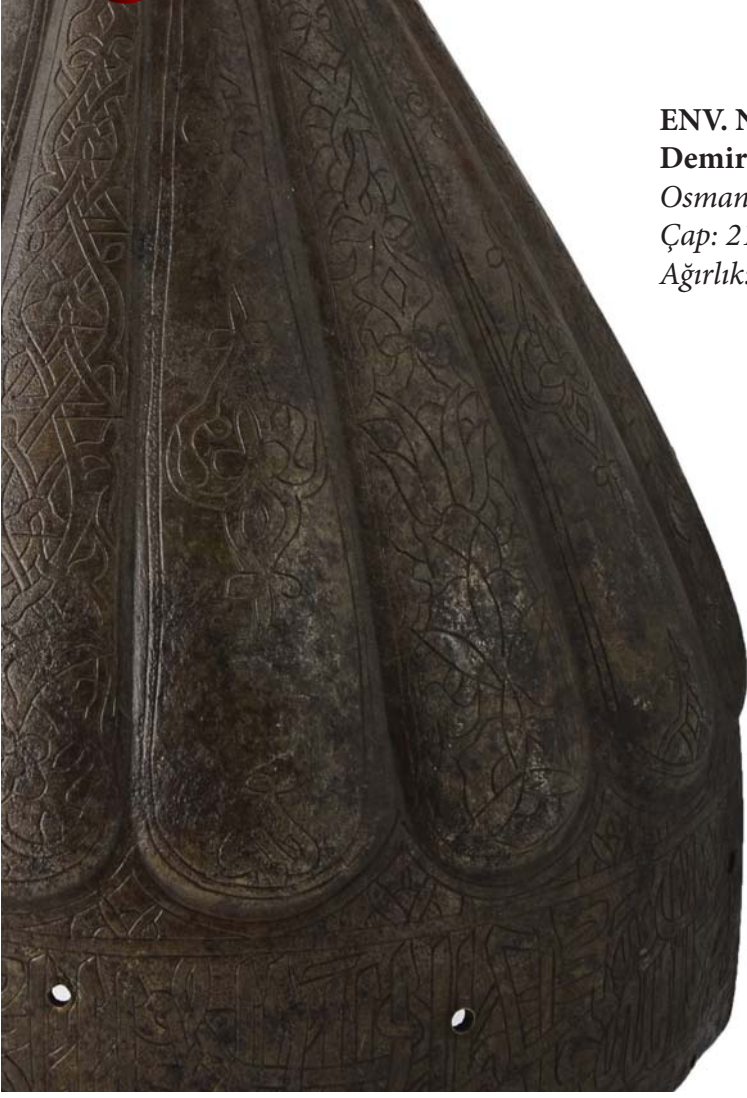
ENV. NO: 13858

Demir Miğfer

Osmanlı, 16. yüzyıl

Çap: 21 cm Yükseklik: 29 cm

Ağırlık: 1468 g (± 100 g)





ENV. NO: 13989

Demir Miğfer

Osmanlı, 16. yüzyıl ilk yarısı

Çap: 21,5 cm Yükseklik: 29,5 cm

Ağırlık: 1562 g (± 100 g)



Ağız kısmını süsleyen iri rumiler, hatayiler ve küçük çiçek motiflerinin arasındaki silik yazıda Arap harfleriyle "Hafız (Paşa)" adı okunmaktadır.



ENV. NO: 28121
Tombak Miğfer
Osmanlı, 17. yüzyıl
Çap: 21 cm Yükseklik: 27 cm
Ağırlık: 1192 g (± 100 g)





ENV. NO: 6891
Tombak Miğfer
Osmanlı, 17. yüzyıl
Çap: 22 cm Yükseklik: 27cm
Ağırlık: 1556 g (± 100 g)





ENV. NO: 17810

Tombak Miğfer

Osmanlı, 17. yüzyıl

Çap: 17 cm Yükseklik: 28,5 cm

Ağırlık: 1040 g (± 100 g)



Solak miğferidir. Solaklar Yeniçeri Ocağı'nın padişahı korumakla görevli 60, 61, 62 ve 63. ortalarıdır.



ENV. NO: 28129

Tombak Miğfer

Osmanlı, 16. yüzyıl ikinci yarısı

Çap: 21 cm Yükseklik: 27 cm

Ağırlık: 1616 g (± 100 g)





ENV. NO: 23951

Tombak Miğfer

Osmanlı, 16. yüzyıl ikinci yarısı-17. yüzyıl

Çap: 21,5 cm Yükseklik: 25,5 cm

Ağırlık: 1190 g (± 100 g)





ENV. NO: 8349

Tombak Miğfer

Osmanlı, 16. yüzyıl ikinci yarısı

(H. 997 / M.1588 tarihli)

Çap: 22 cm Yükseklik: 24,5 cm

Ağırlık: 1314 g (± 100 g)



Vezir Hasan Paşa'ya aittir. Ön kısmındaki Kayı damgasının altında Arap harf ve rakamlarıyla kazıma olarak "Vezir sene 997" yazısı ve bunun altında "El Fakir Hasan Paşa" imzası bulunmaktadır.



ENV. NO: 23960
Tombak Miğfer
Osmanlı, 17. yüzyıl
Çap: 21 cm Yükseklik: 24,5 cm
Ağırlık: 1520 g (± 100 g)





ENV. NO: 5903

Tombak Miğfer

Osmanlı, 17. yüzyıl

Çap: 22 cm Yükseklik: 29 cm

Ağırlık: 1384 g (± 100 g)



Zerrin Kûlah adı verilen kumaşla sarılmış kafesli gövdeye sahip tombak miğfer çeşididir.



ENV. NO: 7960

Tombak Miğfer

Osmanlı, 17. yüzyıl

Çap: 20 cm Yükseklik: 28 cm

Ağırlık: 1180 g (± 100 g)

Zerrin Külâh adı verilen kumaşla sarılmış kafesli gövdeye sahip tombak miğfer çeşididir.





ENV. NO: 9344

Tombak Miğfer

Osmanlı, 17. yüzyıl

Çap: 20 cm Yükseklik: 21 cm

Ağırlık: 1200 g (± 100 g)



Tarikat miğferi formunda yapılmış farklı tipte bir miğferdir.



ENV. NO: 2602
Kumaş Kaplı Miğfer
Hint-İran, 18. yüzyıl (?)
Ağırlık: 916 g (± 100 g)



Küçük demir halkalardan örülerek yapılmış olan miğfer, kadife kumaşla kaplanmıştır.



ENV. NO: 22644

Demir Miğfer

Kafkas, 18. yüzyıl

Ağırlık: 1266 g (± 100 g)





ENV. NO: 9066
Miğfer
Osmanlı, 19. yüzyıl
Çap: 20 cm Ağırlık: 824 g (± 50 g)



II. Abdülhamid dönemi süvari miğferidir.



ENV. NO: 21404

Miğfer

Osmanlı, 19. yüzyıl

Çap: 20 cm Ağırlık: 792 g
(± 50 g)



II. Abdülhamid dönemi süvari miğferidir.



ENV. NO: 4367/1

Miğfer

Osmanlı, 19. yüzyıl ikinci yarısı

Çap: 18,5 cm Ağırlık: 466 g (± 50 g)



İtfaiye Miğferi (Osmanlı Askerî Teşkilat ve Kıyafetleri, Askerî Müze ve Kültür Sitesi Komutanlığı, 1986)



II. Abdülhamid dönemi İtfaiye miğferidir. Arka kısmında koyu kahverengi meşinden uzun bir ense siperliği görülmektedir.





ENV. NO: 14854

Miğfer

Osmanlı, 19. yüzyıl ikinci yarısı

Çap: 24 cm

Ağırlık: 618 g (± 50 g)



II. Abdülhamid dönemi süvari miğferidir.





ENV. NO: 2716

Miğfer

Osmanlı, 19. yüzyıl ilk yarısı

Çap: 21 cm Yükseklik: 23 cm

Ağırlık: 2258 g (± 100 g)





ENV. NO: 14711

Demir Miğfer

Hint, 18. yüzyıl

Çap: 21,5 cm Yükseklik: 22 cm

Ağırlık: 2076 g (± 100 g)



Gövdesine yapılmış balık pulu bezemesi ve peçeliğinde görülen rozet çiçeklerle koleksiyonumuzdaki zarif süslemelere sahip miğferlerden biridir.





ENV. NO: 3084

Demir Miğfer

İslam, 16. yüzyıl

Çap: 20,5 cm Yükseklik: 20,5 cm

Ağırlık: 1426 g (± 100 g)



Burun siperliğinin iki ucunda silik olarak "Nasrünmin Allah ve fethun kariyb", "Ve beşir-il müminiyn" yazılıdır.



ENV. NO: 14688

Demir Miğfer

Hint, 18. yüzyıl

Çap: 22 cm Yükseklik: 20 cm

Ağırlık: 1588 g (± 100 g)



Demir halkalardan örülmüş peçeliğın ön kısmında görülen iki adet rozetten birinde "Allah" yazılıdır.



ENV. NO: 5920
Demir Miğfer
İran, 19. yüzyıl
Çap: 20 cm Yükseklik: 27 cm
Ağırlık: 1640 g (± 100 g)

Miğferin bezemesinde yazı ve bitkisel süslemelerle birlikte mimari elemanlar, büst şeklinde insan figürleri, kuş figürleri ve hayvan avlayan süvariler yer almaktadır. Süvarilerin elinde kılıç, gürz, mızrak gibi silahlar görülmektedir.





ENV. NO: 165

Tombak Miğfer

Osmanlı, 16. yüzyıl ikinci yarısı

Çap: 20 cm Yükseklik: 24,5 cm

Ağırlık: 1750 g (± 100 g)



Müzemizin envanter kayıtlarında Sokollu Mehmed Paşa'nın kullandığı miğfer olduğu belirtilmiştir. Ense siperliğinin ortasındaki dilimli kartuşta "Nusret-bâd" (Allah'ın yardımı olsun) yazılıdır. Burun siperliğinin yürek formlu olan uç kısmında bitkisel süslemeli zeminde "Ya Allah" yazılıdır. Siperlik köprüsünde "Sahib-i Mehmed Paşa" adı okunur. Ağız kısmındaki enli bordürde Besmele ile Fetih Suresi'nden bölümler yazılmıştır.



ENV. NO: 22167

Tombak Miğfer

Osmanlı, 16. yüzyıl sonu

Çap: 22 cm Yükseklik: 29 cm

Ağırlık: 1280 g (±100 g)



Zerrin Kûlah adı verilen kumaşla sarılmış kafesli gövdeye sahip tombak miğfer çeşididir. Ağz kısmı dalgalı çizgilerin aralarında görülen üç benek halinde çintemani motifyle çevrelenmiştir. Ön kısmında mevcut olan burun siperliği köprüsü üzerinde Arap harfleri ile "Amel-i el-fakir Mehmed" olarak usta ismi okunmaktadır. Usta ismi yazılmış nadir örneklerden biridir.



ENV. NO: 15723

Demir Miğfer

Osmanlı, 14. yüzyıl

Çap: 22,5 cm Yükseklik: 32 cm



Osmanlı Devleti'nin kurucusu Osman Gazi'nin oğlu Orhan Gazi'ye ait olan miğfer Askeri Müze koleksiyonundaki en eski Osmanlı eseridir. 1326-1360 yılları arasında 34 yıl hüküm sürmüş olan Orhan Gazi döneminde Bursa ve İznik'in alınması ile beylikten devlet olunmuştur. Miğferin tepelik altında ve ağız çevresinde yer alan yazı kuşaklarında "Güçlü kuvvetli büyük Sultan Orhan, Allah'ın selamı seninle olsun, hakimiyetin ve gücün ölümsüz kılınsın" anlamına gelen ifadeler bulunmaktadır.



ENV. NO: 7959

Tombak Miğfer

Osmanlı, 16. yüzyıl sonu

Çap: 22 cm Yükseklik: 29,5 cm

Ağırlık: 1320 g(±100 g)



Zerrin Külâh adı verilen kumaşla sarılmış kafesli gövdeye sahip tombak miğfer çeşididir. Tepeliğinin altında görülen üç adet kartuş içine Arap harfleriyle Fetih suresinin bir bölümü yazılmıştır. Gövdeyi oluşturan çubuklardan ön kısımdaki iki adedinin arasında küçük bir sorguç yuvası görülmektedir.



ENV. NO: 15679

Demir Miğfer

Osmanlı, 16. yüzyıl

Çap: 24 cm Yükseklik: 35 cm

Ağırlık: 1310 g(± 100 g)

Koleksiyonumuzda az sayıda bulunan gövdesi çok parçalı miğferlerden biridir. Geniş plakaların konik bir form oluşturacak şekilde birleştirilmesiyle meydana getirilmiştir. Tepeliği "Allah" yazısı ile son bulmaktadır. Miğfer üzerinde Fetih Suresi yazılıdır.





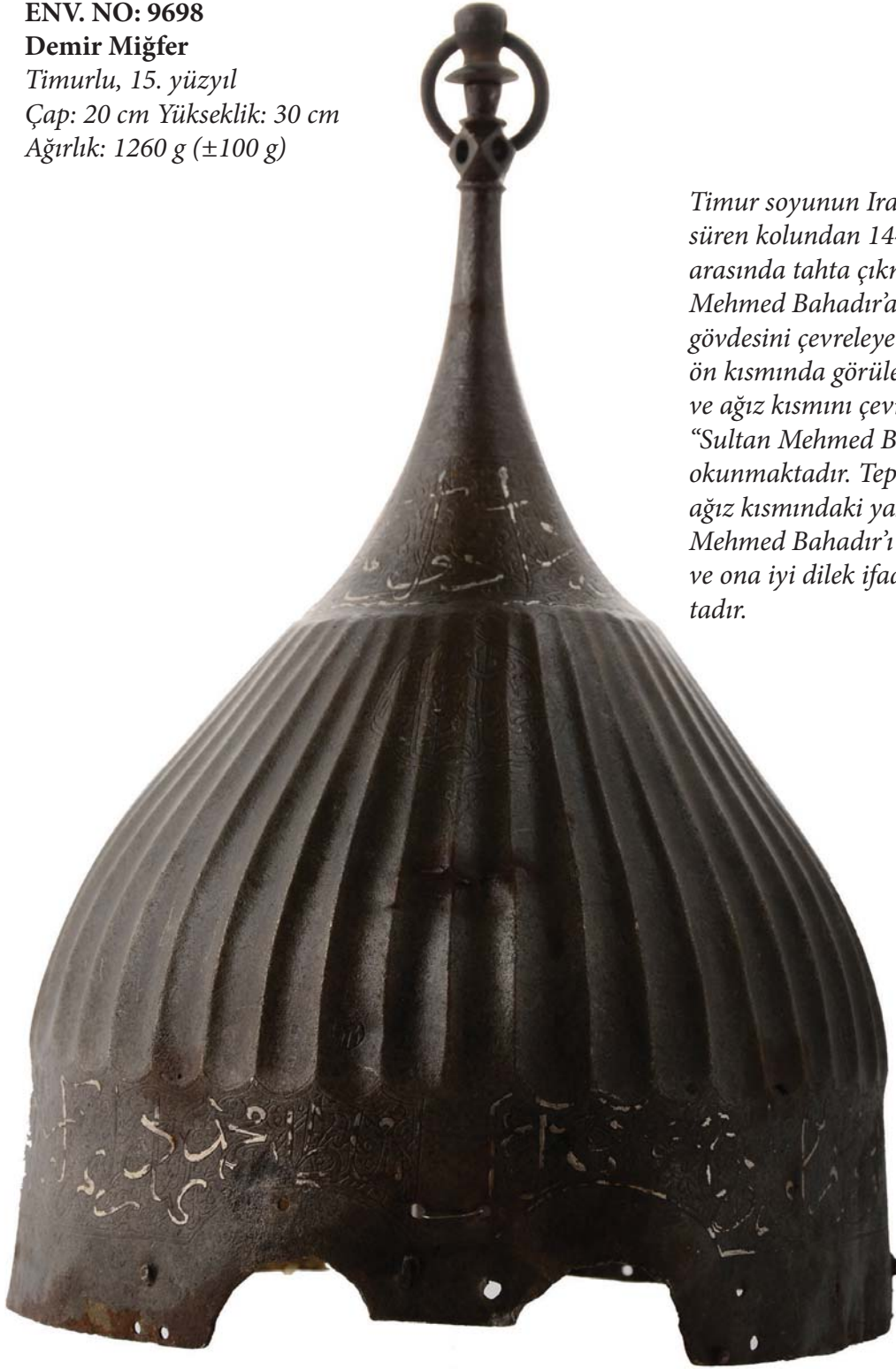
ENV. NO: 9698

Demir Miğfer

Timurlu, 15. yüzyıl

Çap: 20 cm Yükseklik: 30 cm

Ağırlık: 1260 g (±100 g)



Timur soyunun Irak'ta hüküm süren kolundan 1442-1451 tarihleri arasında tahta çıkmış Sultan Mehmed Bahadır'a aittir. Miğferin gövdesini çevreleyen dikey yivlerin ön kısmında görülen madalyonda ve ağız kısmını çevreleyen yazıda "Sultan Mehmed Bahadır" adı okunmaktadır. Tepelik altında ve ağız kısmındaki yazılarda Sultan Mehmed Bahadır'ı övücü ifadeler ve ona iyi dilek ifadeleri yer almaktadır.



ENV. NO: 13581

Demir Miğfer

Şirvanşah, 15. yüzyıl

Çap: 22 cm Yükseklik: 30 cm

Ağırlık: 1356 g (± 100 g)



Şirvanşah Sultanı Ferruh Yaser'e (1464-1500) aittir. Gövdesini çevreleyen enine yerleştirilmiş, birbirine paralel yivlerle farklı bir örneklerdir. Yivler dönüşümlü olarak boş bırakılmış ve yazı benzeri kıvrımlarla süslenmiştir.



ENV. NO: 5911

Demir Miğfer

Şirvanşah, 15. yüzyıl

Çap: 24 cm Yükseklik: 34 cm

Ağırlık: 1484 g (± 100 g)



Şirvanşah Sultanı Ferruh Yaser'e (1464-1500) aittir. Bütünüyle yazı ve bitkisel süslemelerle bezenmiştir. Tepeliğinin altında ve ağız kısmında bulunan yazı kuşaklarında sultana övgü ibareleri yer almaktadır. Miğfer gövdesinde görülen bezeme 15. yüzyılda pek çok eserde karşımıza çıkan bitkisel süsleme kompozisyonlarının en güzel ve gösterişli örneklerinden biridir.





ENV. NO: 28996
Miğfer
İran, 16-17. yüzyıl
Çap: 20 cm
Ağırlık: 2036 g (± 100 g)

Renkli boyalarla yapılmış figürlü süslemelerle bezenmiş olan miğferin ön kısmına kabartma yüz şekli yapılmıştır. Askerî Müze koleksiyonunda bu miğferle takım olan bir adet kolçak ve bir kalkan bulunmaktadır.





ENV. NO: 7950

Tombak Miğfer

Osmanlı, 16. yüzyıl

Çap: 21 cm Yükseklik: 30 cm

Ağırlık: 1652 g (± 100 g)



Tepeliğin hemen altından başlayan diyagonal dilimlerin uçlarındaki yuvarlak madalyonlarda dönüşümlü olarak bitkisel süslemeler ile "Ya Allah", "Ya Muhammed" ve dört halifenin adları "Ya Ebubekir", "Ya Ömer", "Ya Osman", "Ya Ali" okunmaktadır. Ağız çevresini dolanan enli bordürde Kur'an-ı Kerim'in 48. suresi olan Fetih suresinden bir bölüm yazılmıştır. Güneş siperliği üzerinde "Ya Nâsır" (yardım edenin en hayırlısı: Allah) sözcüğü okunur.



AVRUPA MİĞFERLERİNDEN ÖRNEKLER

ENV. NO: 5750
Demir Miğfer (Barbute)
İtalyan, 15.yüzyıl
Yükseklik: 29 cm
Ağırlık: 2562 g (± 100 g)





ENV. NO: 11674

Demir Miğfer (Salade)

Alman, 15.yüzyıl

Yükseklik: 25,5 cm

Ağırlık: 3530 g (± 100 g)





ENV. NO: 11236
Demir Miğfer (Salade)
Avrupa, 15.yüzyıl
Yükseklik: 19 cm
Ağırlık: 1532 g (± 100 g)





ENV. NO: 6410
Demir Miğfer (Armet)
Avrupa, 16.yüzyıl
Yükseklik: 23,5 cm
Ağırlık: 2406 g (± 100 g)

Miğferin açılıp kapanabilen yüz siperliğindeki sivri form yüz siperliklerindeki değişik denemelerin bir örneği olarak karşımıza çıkmaktadır. Siperliğin üzerinde ince göz açıklıkları ve çok sayıda nefes deliği vardır. Miğferin yan kısmına perçinlenmiş üçlü sorguç yuvası koleksiyonumuz içerisindeki tek örnektir.





ENV. NO: 28118
Demir Miğfer (Maximilian)
Alman, 16.yüzyıl
Yükseklik: 27,5 cm
Ağırlık: 2200 g (± 100 g)



Ana parçası yivli olan miğferin açılıp kapanabilen yüz siperliğinde ince göz açıklıkları ve çok sayıda nefes açıklığı vardır. Yüz siperliğinin kenarında bulunan çubuk, siperliği açıp kapamayı kolaylaştırmaktadır.



ENV. NO: 10332
Demir Miğfer
Alman, 16.yüzyıl
Yükseklik: 25 cm
Ağırlık: 2264 g (\pm 100 g)



Üç parçadan oluşan miğfer yüz anatomisine uygun formuyla dikkat çekmektedir.



ENV. NO: 201-4
Demir Miğfer (Armet)
Fransız, 16.yüzyıl
Yükseklik: 27,5 cm
Ağırlık: 2512 g (± 100 g)



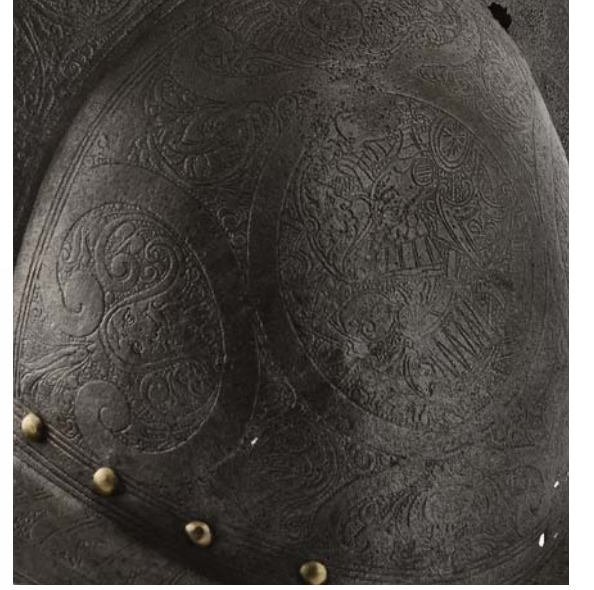


ENV. NO: 11100
Demir Miğfer (Maximilian)
Alman, 16.yüzyıl
Yükseklik: 25,5 cm
Ağırlık: 2304 g (± 100 g)





ENV. NO: 9357
Demir Miğfer (Morion)
İtalyan, 16.yüzyıl
Yükseklik: 33,5 cm
Ağırlık: 1252 g (± 100 g)



Miğfer üzerinde bitkisel süslemeler ile çeşitli silahlar, müzik aletleri, zırh takımı parçaları gibi sembolik süslemeler vardır. Bu süslemeler arasında tepeliğin ortasındaki madalyon içerisinde görülen profilden betimlenmiş asker figürü ve gövde üzerindeki kanatlı aslan figürü dikkat çekmektedir.





ENV. NO: 201-5
Demir Miğfer (Morion)
Fransız, 16.yüzyıl
Yükseklik: 28 cm
Ağırlık: 1526 g (± 100 g)



Üzeri bütünüyle süslenmiş olan miğferin süslemeleri arasında profilden betimlenmiş miğferli bir asker ve ayakta duran zırhlı bir asker dikkat çekmektedir. Bir elinde mızrak taşıyan askerin diğer elini havaya kaldırdığı görülmektedir.



ENV. NO: 14240
Demir Miğfer (Morion Cabasset)
İtalyan, 16.yüzyıl
Yükseklik: 29,5 cm
Ağırlık: 1522 g (± 100 g)

*16.yüzyılın ikinci yarısı
ve 17.yüzyıl boyunca
Avrupa'da piyadeler
tarafından kullanılan
miğfer tipidir.*





ENV. NO: 5732

Demir Miğfer (Morion Cabasset)

İtalyan, 16.yüzyıl

Yükseklik: 27 cm

Ağırlık: 1390 g (± 100 g)



Miğferin her iki yüzü de tepeden bir merkezden aşağı inen bordürlerle beş bölüme ayrılmıştır. İnce olan bölümlerde zırh takımı parçaları ve çeşitli silahlardan oluşan sembolik süslemeler; kalın bölümde ise zırhlı bir asker figürü görülmektedir.



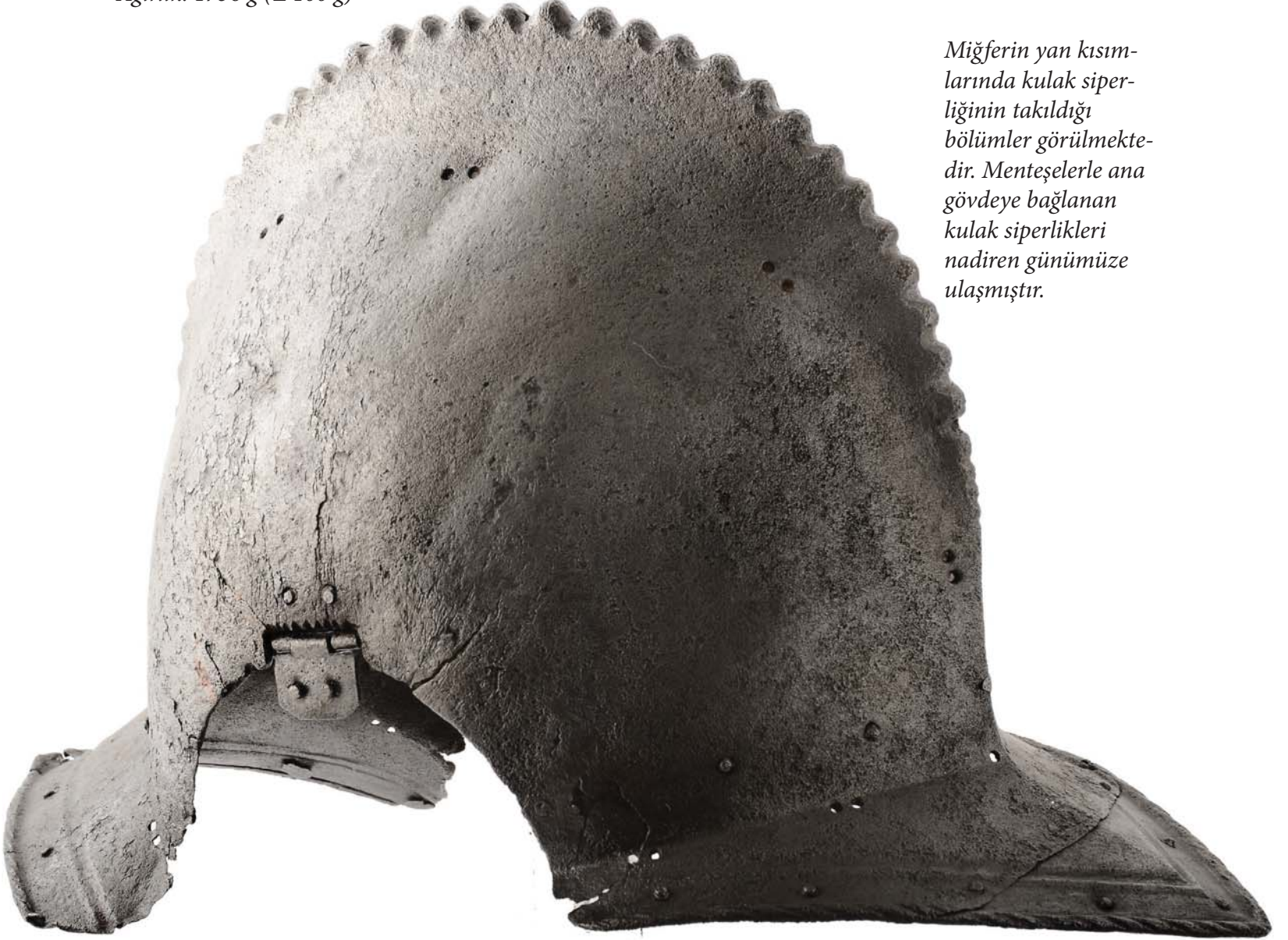
ENV. NO: 10195

Demir Miğfer (Burgonet)

Avrupa, 16.yüzyıl

Yükseklik: 25,5 cm

Ağırlık: 1756 g (± 100 g)



Miğferin yan kısımlarında kulak siperliğinin takıldığı bölümler görülmektedir. Menteşelerle ana gövdeye bağlanan kulak siperlikleri nadiren günümüze ulaşmıştır.

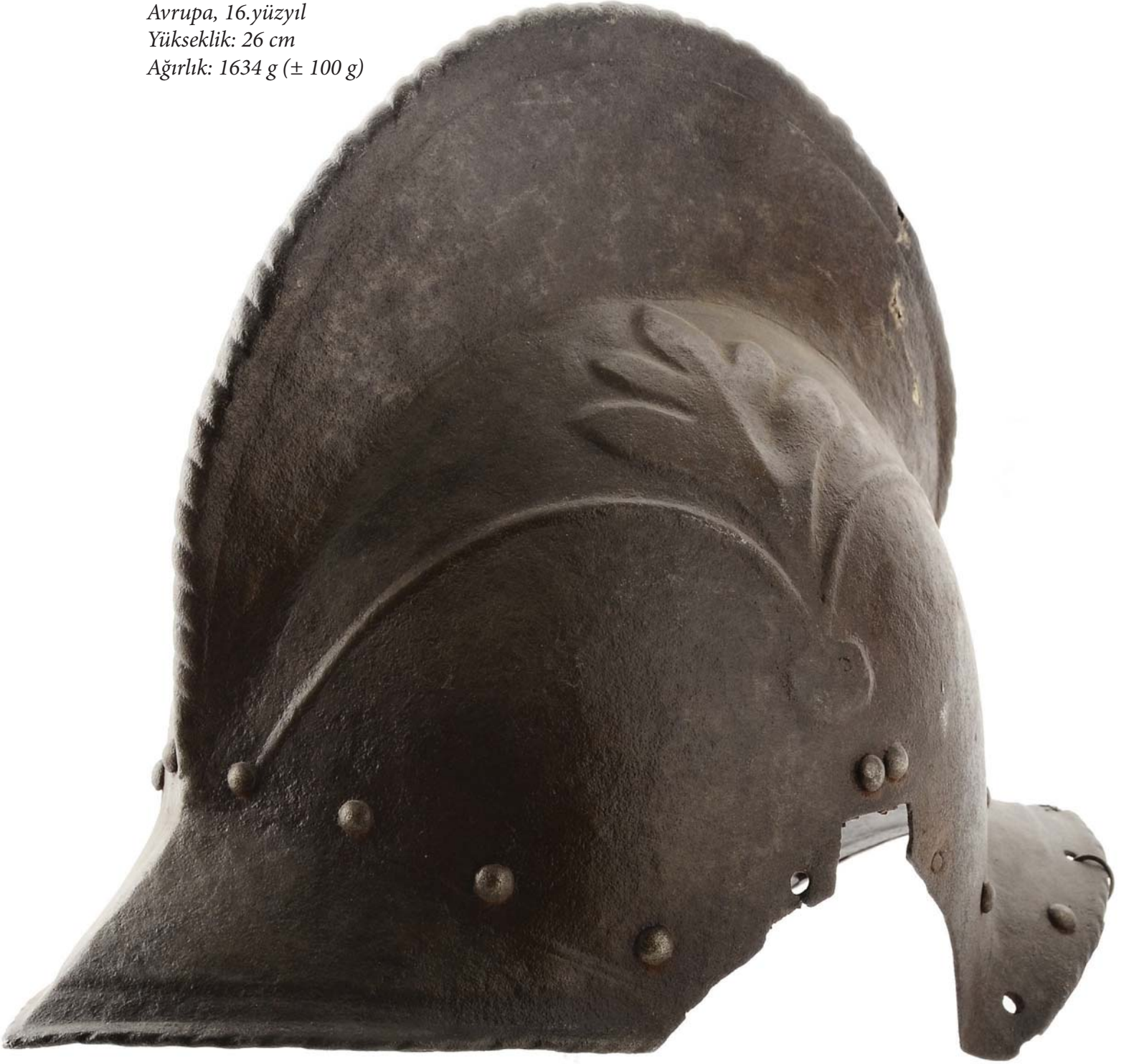


ENV. NO: 12142
Demir Miğfer (Burgonet)
Avrupa, 16.yüzyıl
Yükseklik: 24 cm
Ağırlık: 1402 g (± 100 g)





ENV. NO: 9776
Demir Miğfer (Burgonet)
Avrupa, 16.yüzyıl
Yükseklik: 26 cm
Ağırlık: 1634 g (\pm 100 g)





ENV. NO: 10910
Demir Miğfer (Burgonet)
Avrupa, 16.yüzyıl
Yükseklik: 19 cm
Ağırlık: 1250 g (± 100 g)



Üç sıra halindeki ince burgulu tepeliği ile koleksiyonumuzda bulunan miğferler arasında farklı bir örnektir.



ENV. NO: 10092
Demir Miğfer (Lobster Tail)
Macar, 17.yüzyıl
Çap: 22 cm
Ağırlık: 1096 g (± 100 g)



Çok parçalı uzun ense siperlikleri ile dikkat çeken Lobster Tail miğferlerde burun siperliği, güneş siperliği gibi Osmanlı karakteri taşıyan öğeler görülmektedir.



ENV. NO: 201-6
Demir Miğfer (Lobster Tail)
Macar, 17.yüzyıl
Çap: 20,5 cm
Ağırlık: 1060 g (± 100 g)





ENV. NO: 21409

Demir Miğfer (Türk Tipi Avrupa)

Avrupa, 17.yüzyıl

Yükseklik: 27 cm

Ağırlık: 1088 g (± 100 g)





ENV. NO: 10859
Demir Miğfer (Türk Tipi Avrupa)
Avrupa, 17.yüzyıl
Yükseklik: 27,5 cm
Ağırlık: 1082 g (± 100 g)





ENV. NO: 7800

Demir Miğfer (Türk Tipi Avrupa)

Avrupa, 17. yüzyıl

Yükseklik: 17 cm

Ağırlık: 1220 g (± 100 g)

Süslemesinde görülen yuvarlak ve yıldız biçiminde kabaralar ile insan yüzü şeklinde fantastik ay motifleri Avrupa miğfer koleksiyonu içinde farklı bir örnektir.





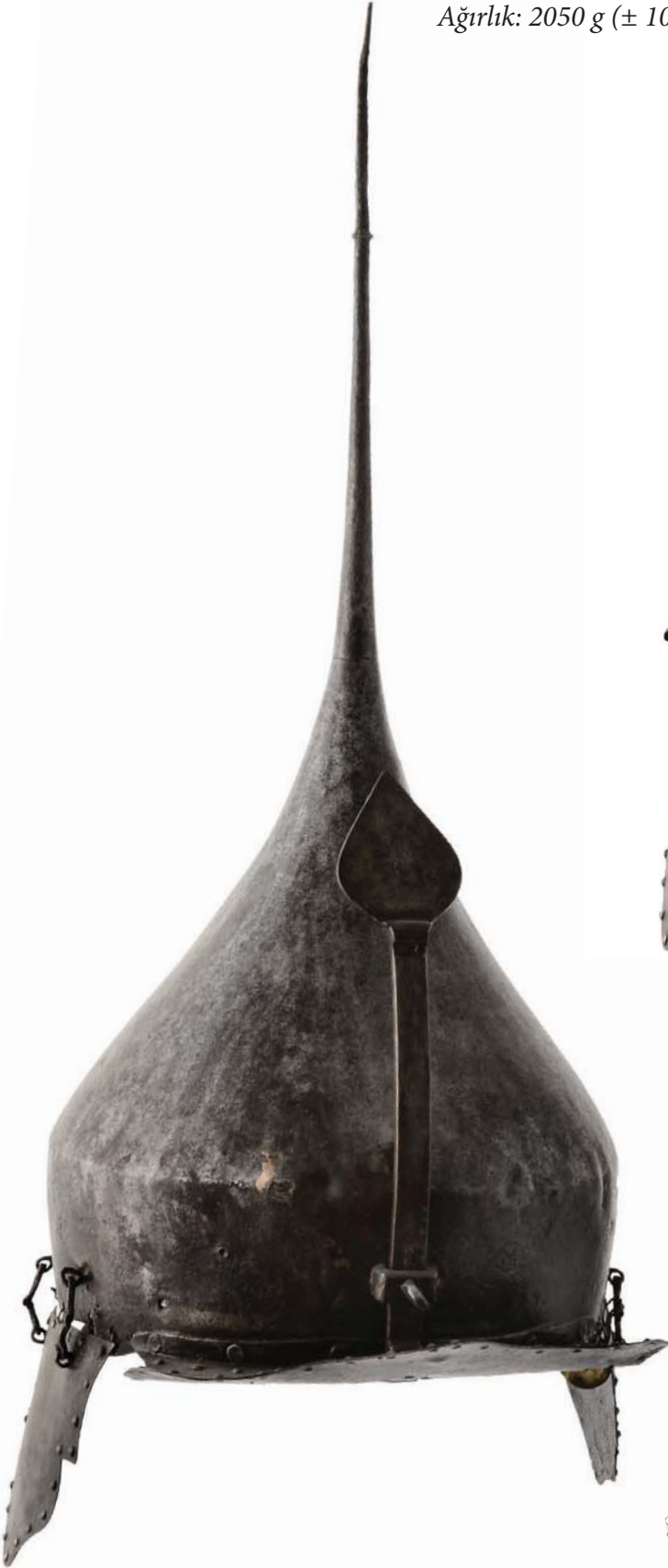
ENV. NO: 13273

Demir Miğfer

Rus, 17.yüzyıl

Yükseklik: 56 cm

Ağırlık: 2050 g (± 100 g)





ENV. NO: 2633

Miğfer

Fransa İmparatoru

Napolyon Dönemi (1804-1815)

Fransız, 19.yüzyıl

Yükseklik: 29,5 cm

Ağırlık: 1392 g (± 100 g)

19. yüzyılda Avrupa' da törenlerde ve saray muhafızları tarafından kullanılan bu miğferler oldukça gösterişli yapılmıştır.





ENV. NO: 6805

Miğfer

Süvari Subay başlığıdır.

Avusturya İmparatoru (1848-

1916) ve Macaristan Kralı

(1867-1916) Franz Joseph

Dönemi, Avusturya, 19.yüzyıl

Çap: 19 cm

Ağırlık: 966 g (± 50 g)





ENV. NO: 2631

Miğfer

Avrupa, 19.yüzyıl

Çap: 18 cm

Ağırlık: 1290 g (± 100 g)



*Miğferin ön kısmında görülen
yanan gülle arması topçu sınıfını
simgelemektedir.*



ENV. NO: 6802

Çelik Miğfer

Rus, 20.yüzyıl

Çap: 20,5 cm

Ağırlık: 672 g (± 50 g)



Tarih boyunca çeşitli milletler tarafından kullanılmış olan çift başlı kartal figürü, Rus armasında da görülmektedir. Armanın orta kısmında betimlenmiş St. George'un ejderhayı öldürme sahnesi Hristiyan sanatında sıkça kullanılan motiflerden biridir.



ENV. NO: 24091

Çelik Miğfer

Alman, 20.yüzyıl

Çap: 24,5 cm

Ağırlık: 1306 g (± 100 g)





ENV. NO: 22331
Miğfer Modeli
Ağırlık: 278 g





ENV.NO: 5575

Demir Miğfer (Türk Tipi Avrupa)

Macar, 17.yüzyıl

Yükseklik: 25 cm

Ağırlık: 1030 g(±100g)





ENV.NO: 6417
Demir Miğfer (Lobster Tail)
Macar, 17.yüzyıl
Çap: 21 cm
Ağırlık: 972 g (±100 g)





ENV.NO: 6705

Miğfer

Avusturya, 19.yüzyıl

Çap: 19 cm

Ağırlık: 1050 g (± 100 gr)



*Avusturya İmparatoru
(1848-1916) ve
Macaristan
Kralı (1867-1916)
Franz Joseph dönemi
süvari subay başlığıdır.*



SON SÖZ

Askerî Müze ve Kültür Sitesi Komutanlığı, çok çeşitli eser gruplarından oluşan zengin koleksiyonunu ilgili bölümlerde ziyaretçilere sunarken bir bölümünü de tarihî eser deposunda muhafaza ederek müzeciliğin gereklerinden birini yerine getirmektedir. Bu sergi ile depoda uygun koşullarda korunan miğfer örneklerinin müze ziyaretçisi ile buluşması amaçlanmıştır. Sergide bulunan miğferler müze sergi salonlarında yer alan örneklerle desteklenmiştir. Aynı zamanda teşhirde ayrı salonlar içerisinde örnekleri bulunan İslam ve Avrupa miğferleri toplu halde ziyaretçilere sunulmuştur.

Askerî Müze koleksiyonlarının bir grubunu oluşturan zırhlar içerisinde ağırlıklı olarak miğferler yer almaktadır. Değişik tipte İslam ve Avrupa miğferleri yüzyıllar öncesinden günümüze ulaşmıştır. Bu değerli eserlerin iyi bir sergileme ile müze ziyaretçisinin beğenisine sunulması kadar, en iyi şekilde korunup gelecek kuşaklara aktarılması da önemlidir. Bir müzenin koleksiyonunun tamamı devamlı sergilenemeyeceği için müze deposu da sergi salonları kadar önem arz etmektedir. Zaman zaman müze koleksiyonundaki objeler depodan teşhire çıkarılmakta, zaman zaman da bazı objeler tarihî eser deposunda dinlenmeye alınmaktadır. İslam miğferleri form olarak birkaç farklı tip dışında benzer özelliklere sahipken; süsleme açısından gösterişli bir görünüm sergilemektedir. Avrupa miğferlerinde ise form açısından çok çeşitli örnekler bulunmaktadır. Serginin bir amacı da bu değerli miğfer örneklerini form, süsleme ve dönem açısından bir araya getirerek benzer ve farklı yönlerini ortaya koymaktır. Bunu yaparken miğferlerle ilgili çeşitli bilgiler verilerek tanıtımı da yapılmıştır.

Miğferler küçük boyutlu olduklarından saklanması ve taşınması kolay objelerdir. Savaşlarda ganimet olarak, daha çok değerli eşyalar ile taşınması kolay malzemeler tercih edilmektedir. Elimizdeki Avrupa miğferlerinin, diğer zırh parçalarına göre sayıca çok olması da bunu göstermektedir. Alman, İngiliz, Fransız, İtalyan, İspanyol, Macar, Rus, Avusturya gibi çeşitli milletlere ait





15. yüzyıldan 20. yüzyıla uzanan miğferler, Avrupa miğfer koleksiyonunun zenginliğini yansıtan örnekler içerir. İslam zırhlarının Avrupa zırhlarına göre farklı özelliklere sahip olması miğferlerde de kendini hissettirmektedir. Bunun yanı sıra birçok İslam devletinde olduğu gibi Avrupa milletleri de hemen hemen aynı dönemlerde benzer tipte miğferler kullandığı için yazı, süsleme ve damga olmayan miğferlerde milliyet ayrımı yapmak daha güçtür.

Müze koleksiyonundaki miğferlere bakıldığında, ağırlıklı olarak demirden yapıldıkları görülmektedir. İslam miğferlerinin birçoğu üzerinde döneminin özelliğini yansıtan süslemeler ve yazılar yer almaktadır. Çoğunlukla Sülüs, Nesih ve Kûfi hat kullanılmış yazılar arasında, adına yapılan veya miğferi kullanan kişiyi övücü ve yüceltici ifadeler ile Kur'an-ı Kerim ayetleri görülürken usta adı ve tarihe nadiren rastlanmaktadır. Süslemelerindeki zarafet ve yazılarında geçen "Es-sultan, el azam, hakan-ül muaz-zam" gibi ifadeler bu miğferlerin sıradan kişiler için değil sultanlar ya da önemli kişiler için yapıldığını göstermektedir. Çoğunlukla tepelik altında ve ağız kısmında bulunan yazılar aynı zamanda hat sanatının seçkin örnekleri arasında değerlendirilebilir. Dövme tekniği ile yapılmış miğferlerin süsleme kompozisyonlarında çiçek motifleri, rozet çiçekler, kıvrık dallar, rumiler, hatayiler, palmetler, şemseler, kartuşlar, madalyonlar, bordürler, geçme ve düğüm motifleri görülmektedir. Bazı miğferlerde yazıların zemini bitkisel süsleme ile doldurulmuştur. Bazı örneklerde de yazılar kartuş ve madalyonlar içinde görülmektedir. Demirden yapılmış miğferlerin yanı sıra bakırdan yapılmış ve üzeri altınla kaplanmış tombak Osmanlı miğferleri de koleksiyonda bulunan İslam miğferlerinin zengin bir bölümünü oluşturmaktadır.

Askerî Müze Şehit Hasan Rıza Sergi Salonu'nda düzenlenen geçici miğfer sergisi ile ilk defa bu kadar çok sayıda miğfer depodan çıkarılmıştır. Sergi süresi bitiminde teşhirde kalacak olanlar haricinde diğer miğferler tarihî eser deposunda yerlerini alarak korunmaya devam edilecektir.

Tünay GÜÇKIRAN / Aygül MAVİ

